



POWIATOWY URZĄD PRACY W OPOCZNI

ul. Armii Krajowej 2A, 26-300 Opoczno

tel./fax (044) 755-33-05, 755-31-85

loop@praca.gov.pl, www.apraca.pl/loop

**BEZROBOCIE W POWIECIE OPOCZYŃSKIM
ORAZ PODJĘTE DZIAŁANIA W CELU JEGO
ZMNIEJSZENIA W 2004 R.**

Opoczno – styczeń 2005 r.

Przedruk w całości lub w części oraz wykorzystanie
danych statystycznych w druku dozwolone
wyłącznie z podaniem źródła.

Powiatowy Urząd Pracy w Opocznie
ul. Armii Krajowej 2A
26-300 Opoczno

SPIS TREŚCI

I. BEZROBOCIE W 2004R.....	4
1.1. POZIOM I DYNAMIKA BEZROBOCIA.....	4
1.2. ZMIANY STOPY BEZROBOCIA.....	5
1.3. ZMIANY W POZIOMIE BEZROBOCIA.....	7
1.3.1 „Napływ” i „odpływ” z bezrobocia.....	7
1.4. BEZROBOCIE NA WSI.....	10
1.5. STRUKTURA BEZROBOTNYCH.Z TERENU POWIATU OPOCZYŃSKIEGO	11
1.5.1. Bezrobotne kobiety.....	12
1.5.2. Bezrobotni według płci.....	14
1.5.3. Bezrobotni niepełnosprawni.....	15
1.5.4. Bezrobotni według wieku.....	16
1.5.5. Bezrobotni według wykształcenia.....	17
1.5.6. Bezrobotni według stażu pracy i czasu pozostawania bez pracy	19
II AKTYWNE DZIAŁANIA POWIATOWEGO URZĘDU PRACY W OPOCZNI.....	21
2.1. POŚREDNICTWO PRACY.....	21
2.1.1. Podjęcia pracy.....	25
2.2. PORADNICTWO ZAWODOWE	26
2.3 SZKOLENIA.....	30
2.4. REALIZACJA ZADAŃ W ZAKRESIE AKTYWNYCH FORM PRZECIWDZIAŁANIA BEZROBOCIU	32

I BEZROBOCIE W 2004 ROKU

1.1 POZIOM I DYNAMIKA BEZROBOCIA

Liczba osób zarejestrowanych w Powiatowym Urzędzie Pracy w Opocznie na koniec grudnia 2004 r. wyniosła 8.715 i spadła w stosunku do końca roku 2003 o 487 osób.

Wzrost liczby zarejestrowanych bezrobotnych w 2004 r. nie był równomierny, co pozwala stwierdzić, że w omawianym okresie, podobnie jak w latach wcześniejszych bezrobocie wyraźnie cechowało zjawisko sezonowości, polegające na wzmożonych rejestracjach w pewnych okresach i spadku liczby rejestrujących się bezrobotnych w innych okresach.

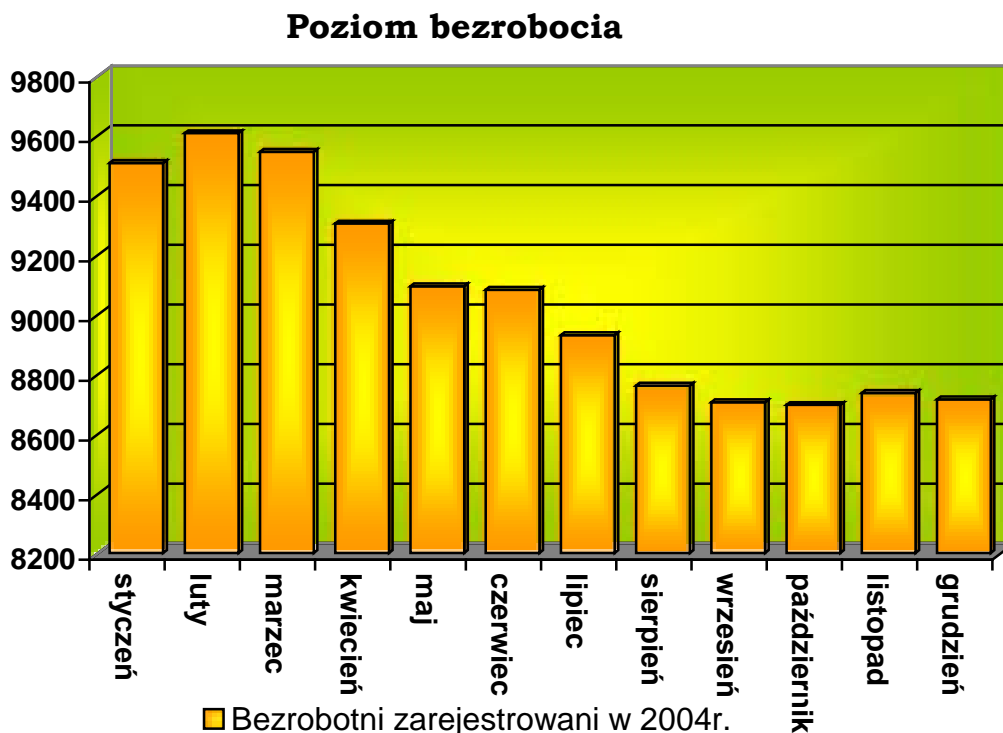
Poziom bezrobocia w 2004 r.

Stan bezrobocia	Ogółem bezrobotni zarejestrowani
Styczeń	9.507
Luty	9.607
Marzec	9.544
Kwiecień	9.304
Maj	9.094
Czerwiec	9.082
Lipiec	8.930
Sierpień	8.761
Wrzesień	8.705
Październik	8.696
Listopad	8.736
Grudzień	8.715

Zarówno w 2004 r., jak i w latach wcześniejszych miesiące wiosenne były okresami spadku liczby zarejestrowanych bezrobotnych. Ta sytuacja wynikała między innymi z rozpoczęcia prac sezonowych w budownictwie i rolnictwie, a także rozpoczynania sezonu turystycznego.

Tradycyjnie, zwiększone rejestracje bezrobotnych przypadają w miesiącach rozpoczynających i kończących rok, kiedy to do ewidencji

trafiają przede wszystkim osoby, którym wraz z końcem roku wygasają umowy o pracę, jak również osoby powracające po zakończonych pracach interwencyjnych i robotach publicznych.

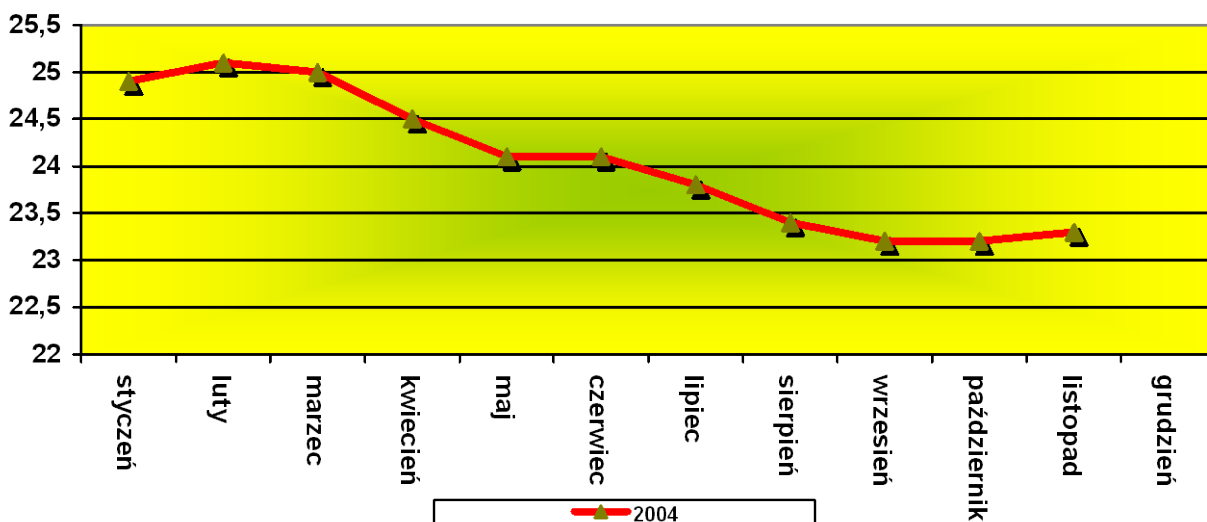


1.2 ZMIANY STOPY BEZROBOCIA

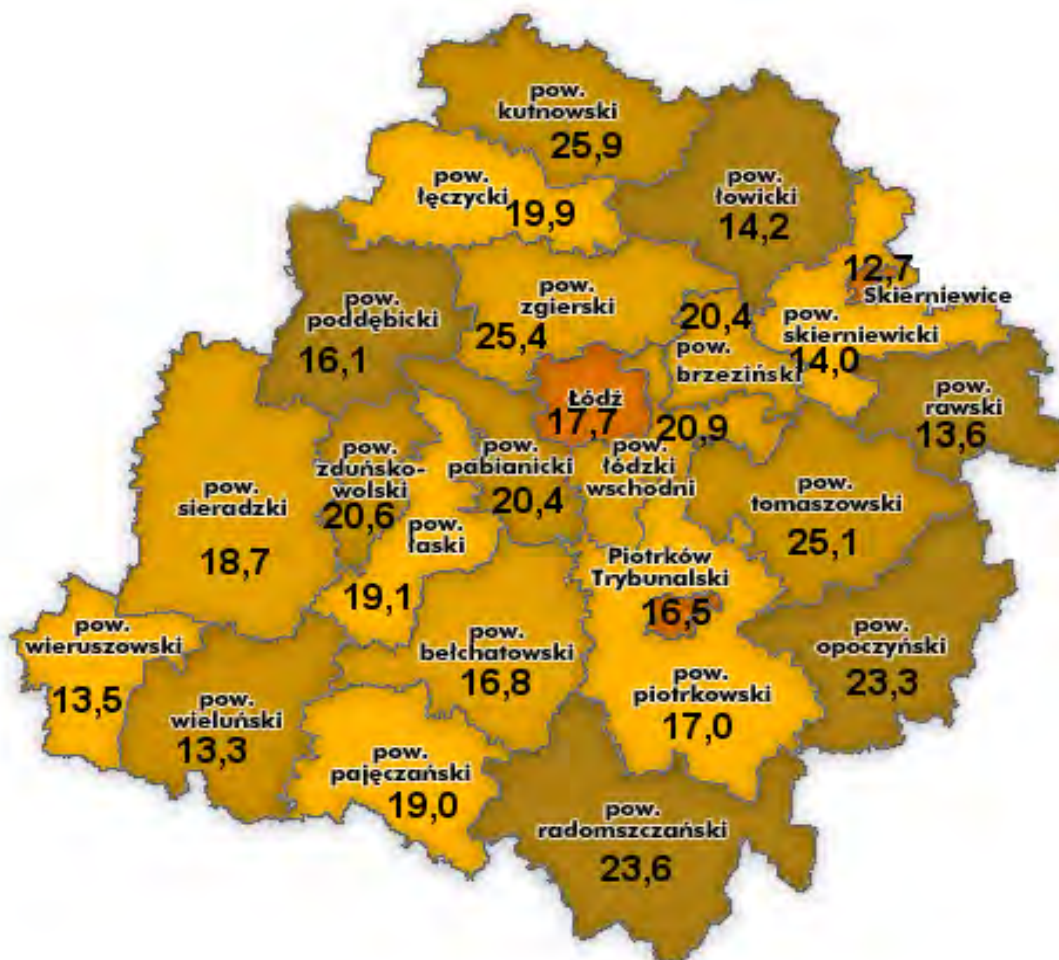
Pozytywnym zjawiskiem odnotowanym na opoczyńskim rynku pracy jest fakt, że stopa bezrobocia od początku 2004 r. w powiecie opoczyńskim zaczęła systematycznie spadać i na koniec listopada 2004 r. wyniosła 23,3%.

Stopa bezrobocia w 2004 r.

Okresy	2004
Styczeń	24,9%
Luty	25,1%
Marzec	25,0%
Kwiecień	24,5%
Maj	24,1%
Czerwiec	24,1%
Lipiec	23,8%
Sierpień	23,4%
Wrzesień	23,2%
Październik	23,2%
Listopad	23,3%



Stopa bezrobocia województwa łódzkiego według powiatów*
 Stan na dzień 30 listopada 2004 r.



* wg danych statystycznych GUS otrzymanych z Wojewódzkiego Urzędu Pracy

1.3 ZMIANY W POZIOMIE BEZROBOCIA

W porównaniu ze stanem na koniec grudnia 2003 roku liczba bezrobotnych spadła o 487 osób i wyniosła 8.715 osób.

1.3.1 Napływ i odpływ z bezrobocia

W okresie 2004 roku status bezrobotnego otrzymało 6.321 osób, z tego 2.647 to kobiety a 1.573 osoby są z prawem do zasiłku.

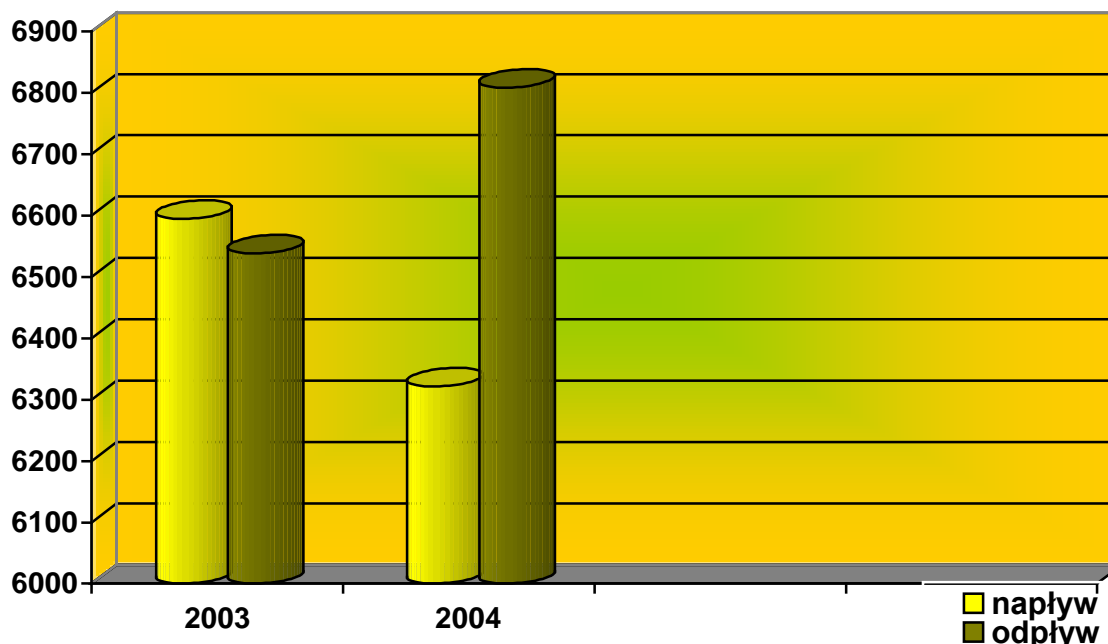
W w/w okresie odnotowano wzrost liczby bezrobotnych wyłączonych ze statystyki Urzędu Pracy, tzn. odpływ wyniósł 6.808 osób, w tym 2.873 to kobiety.

Drugą istotną przyczyną wyłączenia z ewidencji bezrobotnych jest niepotwierdzenie gotowości do pracy, które stanowi 22% ogółu bezrobotnych.

Dynamika bezrobocia

Okres	„Napływ”	„Odpływ”
2003	6.594	6.538
2004	6.321	6.808

Fluktuacja bezrobotnych



„Napływ” do bezrobocia to zmienna, która ma bezpośredni wpływ na kształtowanie się zmian w poziomie bezrobocia. „Napływ” do bezrobocia przedstawia liczbę bezrobotnych, którzy w danym okresie sprawozdawczym zostali zarejestrowani w urzędzie pracy.

W 2004 roku „napłynęło” 6.321 osób, z czego 2.647 to kobiety a 1. 573 osoby są z prawem do zasiłku.

Struktura „napływu” do bezrobocia

Wyszczególnienie	2003	2004
Bezrobotni nowo zarejestrowani ogółem	6.594	6.321
- po raz pierwszy	1.592	1.330
-po raz kolejny	5.002	4.991
Osoby poprzednio pracujące	4.527	4.466

Z tego: Zwolnione z przyczyn zakładu pracy	199	107
Osoby dotychczas nie pracujące	2.067	1.855

W porównaniu do roku 2003 napływ zmniejszył się o 273 osoby (zmalął o 4,1%).

„Odływ” ma bezpośredni wpływ na kształtowanie się zmian w poziomie bezrobocia podobnie jak „napływ”. „Odływ” z bezrobocia to liczba osób, która w danym okresie sprawozdawczym została z różnych przyczyn wyłączona z ewidencji osób bezrobotnych.

Na koniec grudnia 2004 r. wyłączono z ewidencji 6.808 osób, z czego 2.873 to kobiety. Głównym powodem wyłączenia z ewidencji było w 56 % podjęcie pracy.

Struktura „odpływu” z bezrobocia

Wyszczególnienie	2003	2004
Bezrobotni wyrejestrowani z powodu:	6.538	6.808
*podjęcia pracy w tym:	3.591	3.778
-pracy subsydiowanej z tego:	1.303	1.034
-prac interwencyjnych	484	836
-robót publicznych	658	106
*nie potwierdzenia gotowości do pracy	1.860	1.921

W porównaniu do stanu na koniec grudnia 2003 roku odpływ zwiększył się o 270 osób (wzrósł o 4%).

Ze względu na nierównomierny rozwój społeczno – gospodarczy poszczególnych gmin bezrobocie w powiecie opoczyńskim charakteryzuje się pewnymi cechami, a mianowicie:

- ❖ sezonowość zjawiska,
- ❖ wysokie bezrobocie na wsi,
- ❖ trudności w znalezieniu pracy napotymane przez osoby w wieku powyżej 50 lat,
- ❖ niski poziom wykształcenia i brak kwalifikacji, jako czynniki powodujące trudności w znalezieniu zatrudnienia,
- ❖ wysoki poziom rejestracji po raz kolejny.

Wzrost liczby zarejestrowanych bezrobotnych w 2004 r. nie był równomierny, co pozwala stwierdzić, że w omawianym okresie, podobnie jak w latach wcześniejszych bezrobocie wyraźnie cechowało zjawisko sezonowości, polegające na wzmożonych rejestracjach w pewnych okresach i spadku liczby rejestrujących się bezrobotnych w innych okresach.

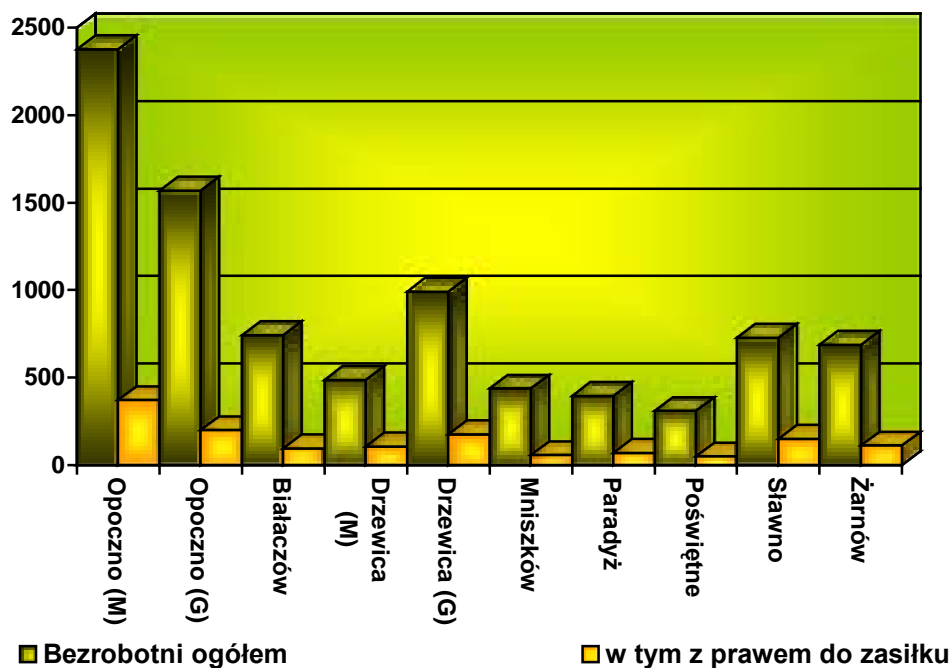
1.4 BEZROBOCIE NA WSI

W powiecie opoczyńskim, obejmującym 8 gmin, według stanu na 31 grudnia 2004 r. zarejestrowanych było 5.851 osób zamieszkałych na wsi, co stanowi 67,1% ogółu bezrobotnych. Z tego 1.568 osób zamieszkuje tereny wiejskie gminy Opoczno.

Bezrobocie w przekroju miast i gmin według stanu w końcu IV kwartału 2004 r.

Lp.	Jednostki samorządowe	Bezrobotni		Zamieszkali na wsi	Z prawem do zasiłku	Zarejestrowa ni powyżej 12 miesięcy
		ogółem	kobiety			
1.	Opoczno (M)	2.378	1.241	0	370	1.254

2.	Opoczno (G)	1.568	809	1.568	198	957
3.	Białaczów	741	385	741	94	488
4.	Drzewica (M)	486	242	0	104	285
5.	Drzewica (G)	990	464	990	175	615
6.	Mniszków	436	180	436	56	264
7.	Paradyż	394	182	394	69	230
8.	Poświętne	308	137	308	48	183
9.	Sławno	727	355	727	148	398
10.	Żarnów	687	318	687	110	415
OGÓŁEM		8.715	4.313	5.851	1.372	5.089



1.5 STRUKTURA BEZROBOTNYCH

W ewidencji Powiatowego Urzędu Pracy w Opocznie na 31.12.2004 r. znajdowało się 8.715 bezrobotnych. Wśród nich na szczególną uwagę zasługują następujące kategorie osób bezrobotnych:

1.5.1 Bezrobotne kobiety

Struktura bezrobocia wśród kobiet

Wyszczególnienie		2003	2004
/1/		/2/	/3/
Ogółem zarejestrowane kobiety			
Wiek w latach	18-24	1.298	1.133
	25-34	1.525	1.439
	34-44	1.037	1.003
	45-54	636	692
	55 i więcej	43	46
Wykształcenie	wyższe	208	222
	policealne i średnie zawodowe	1.066	1.023
	średnie ogólnokształcące	551	568
	zasadnicze zawodowe	1.474	1.351
	gimnazjalne i poniżej	1.240	1.149
Czas pozostawania bez pracy	do 1 m-ca	65	192
	1-3 m-ca	152	372
	3-6 m-cy	246	421
	6-12 m-cy	210	528
	12-24 m-cy	276	739
	powyżej 24 m-cy	348	2.061

Większość bezrobotnych kobiet mieści się w przedziale wiekowym 25-34. Sytuacja taka utrzymuje się pomimo przeważającej na rynku pracy tendencji do zatrudniania osób młodych (do 35 lat).

Restrukturyzacja i prywatyzacja polskiej gospodarki spowodowała, że wiele kobiet utraciło pracę. Sytuacja ta zmuszała bezrobotne kobiety do doskonalenia swoich kwalifikacji zawodowych, w nawet do zmiany zawodu, którego posiadanie mogło zapewnić bezrobotnej kobiecie otrzymanie ponownego zatrudnienia.

W końcu grudnia 2004 roku w ewidencji Urzędu Pracy zarejestrowanych było 4.313 kobiet. Odsetek bezrobotnych kobiet

w liczbie bezrobotnych ogółem wyniósł 49% i w odniesieniu do stanu na koniec grudnia 2003 roku nie zmienił się.

Ponadto istotny wpływ na bezrobocie kobiet wywierają przede wszystkim takie czynniki jak: przerwa w pracy wynikająca z uprawnień do urlopu wychowawczego powodująca dezaktualizację kwalifikacji zawodowych kobiet.

Prawo do zasiłku posiadało 555 kobiet. Liczba ta w odniesieniu do stanu z końca 2003 roku zmniejszyła się o 37 osób.

Nadal wśród nowo zarejestrowanych kobiet, osoby powracające do rejestracji po raz kolejny stanowią zdecydowaną większość i wynoszą w 2004 r. – 2015 osób, natomiast bezrobotne kobiety rejestrujące się po raz pierwszy – 632 osoby.

„Napływ” i „odpływ” bezrobotnych kobiet

Okresy	Bezrobotne kobiety					
	Napływ	Odpływ	w tym z przyczyn			Niepotwierdzeni a gotowości do pracy
			Podjęcia pracy	z tego		
			subsydiowanej	niesubsydiowanej		
Razem: 2003 r.	2.619	2.590	1.415	586	829	605
Razem: 2004 r.	2.983	3.198	1.955	560	1.235	705

W 2004 roku zarejestrowało się 2.983 kobiety, czyli o 364 osób mniej niż w analogicznym okresie 2003 roku. Z ewidencji bezrobotnych wyłączono 3.198 kobiet. W odniesieniu do 2003 roku odpływ bezrobotnych kobiet był wyższy o 608 osób. Liczba bezrobotnych kobiet wyłączonych z powodu podjęcia pracy wzrosła do 1.955 kobiet, tj. pracę podjęło o 540 osób więcej aniżeli przed rokiem. Korzystnym zjawiskiem odnotowanym na rynku pracy w 2004 roku był również wzrost liczby bezrobotnych kobiet wyłączonych z ewidencji z powodu podjęcia pracy niesubsydiowanej do 1.235 osób, tj. o 406 osób więcej niż w 2003 r. Z powodu podjęcia prac subsydiowanych wyłączono 560, czyli mniej aniżeli w analogicznym okresie 2003 r. o 26 kobiet. Drugą

istotną przyczyną wyłączenia z ewidencji bezrobotnych jest niepotwierdzenie gotowości do pracy. W 2004 roku z tego powodu wyłączonych zostało 705 kobiet, czyli o 100 więcej aniżeli w analogicznym okresie 2003 roku.

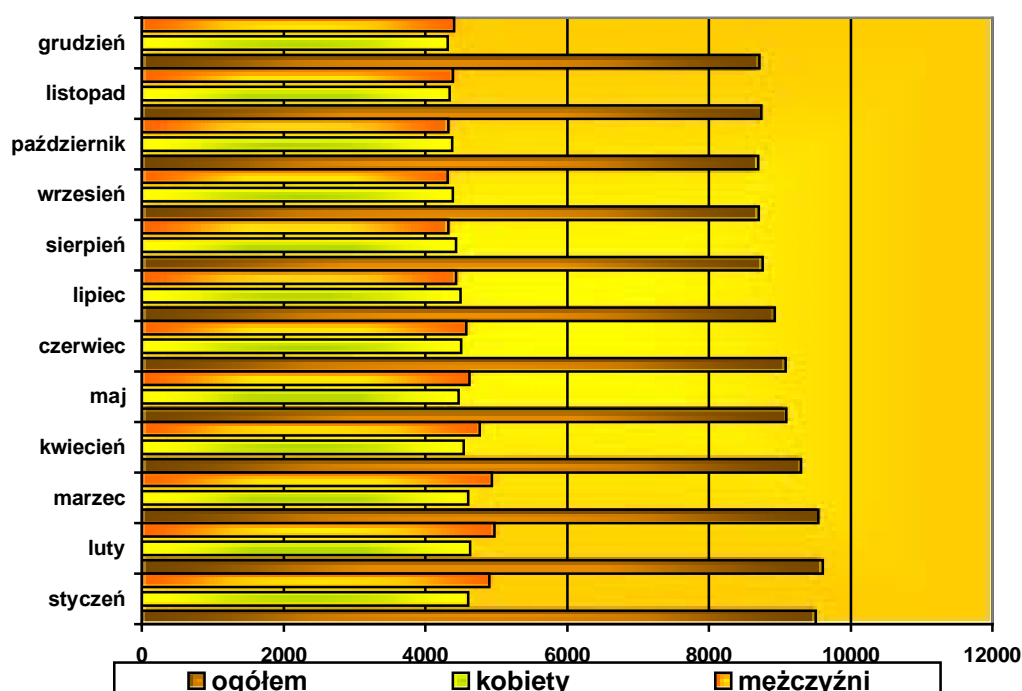
1.5.2 BEZROBOTNI WEDŁUG PŁCI

W powiecie opoczyńskim przeważają wśród bezrobotnych mężczyźni według stanu na 31.12.2004 roku – 50,5% ogółu bezrobotnych.

Struktura bezrobotnych według płci w 2004 r.

Wyszczególnienie	Ogółem	w tym:	
		kobiety	mężczyźni
Styczeń	9.507	4.603	4.904
Luty	9.607	4.632	4.975
Marzec	9.544	4.608	4.936
Kwiecień	9.304	4.540	4.764
Maj	9.094	4.468	4.626
Czerwiec	9.082	4.505	4.577
Lipiec	8.930	4.493	4.437
Sierpień	8.761	4.433	4.328
Wrzesień	8.705	4.387	4.318
Październik	8.696	4.375	4.321
Listopad	8.736	4.345	4.391
Grudzień	8.715	4.313	4.402

Bezrobotni według płci



1.5.3 BEZROBOTNI NIEPEŁNOSPRAWNI

Szczególną grupą bezrobotnych, wymagającą specjalnej ochrony na rynku pracy są osoby niepełnosprawne.

Struktura zarejestrowanych bezrobotnych niepełnosprawnych na terenie powiatu opoczyńskiego

Wyszczególnienie		2003	2004
Wiek w latach	do 25 lat	36	35
	26-50	139	125
	powyżej 50	31	33
	Razem	206	193
Wykształcenie	wyższe	7	5
	Średnie ogólnokształcące lub średnie zawodowe	51	47
	Zasadnicze zawodowe	87	83
	podstawowe	61	58
	Razem	206	193

Liczba zarejestrowanych bezrobotnych niepełnosprawnych w końcu 2004 roku wynosiła 193 osoby i spadła w stosunku do końca 2003 roku o 13 osób.

Zgodnie z danymi zawartymi w tabeli powyżej - 43% zarejestrowanych bezrobotnych niepełnosprawnych stanowią osoby z wykształceniem zasadniczym zawodowym, natomiast 65% to osoby znajdujące się w wieku 26-50.

1.5.4 BEZROBOTNI WEDŁUG WIEKU

Podział bezrobotnych na grupy wiekowe wskazuje, że przeważają osoby w wieku 18-24 oraz od 25-34. Analizując te dwie grupy wiekowe stwierdza się, iż stanowią one 57% ogółu bezrobotnych z terenu powiatu opoczyńskiego.

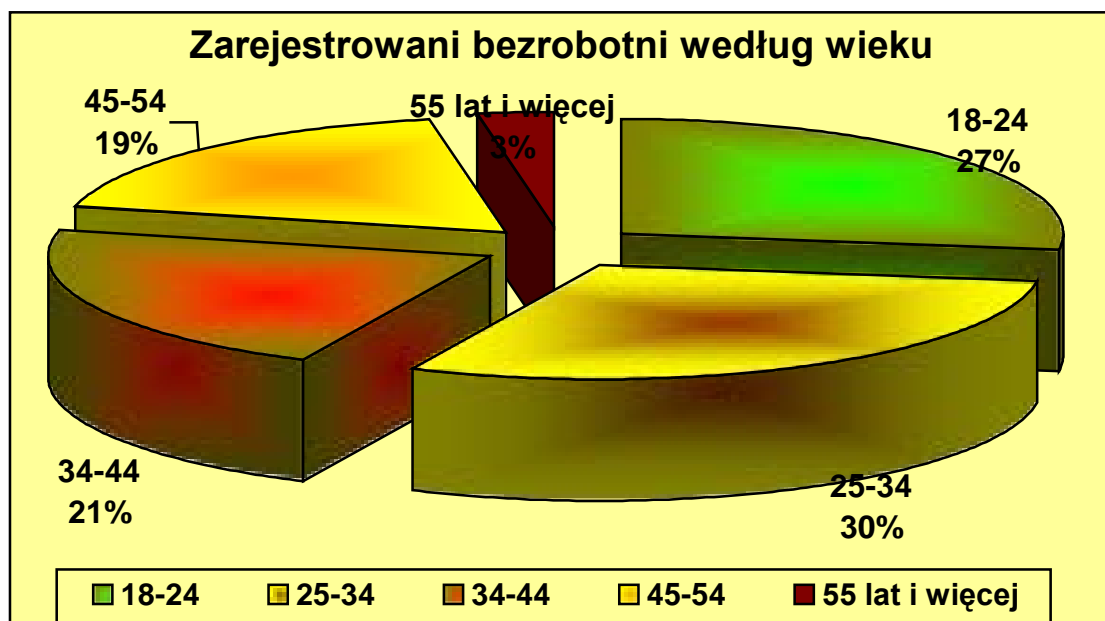
Zarejestrowani bezrobotni według wieku

Grupy wiekowe	Stan na dzień	
	31.12.2003 r.	31.12.2004 r.
18-24	2.663	2.382
25-34	2.772	2.592
34-44	1.991	1.869
45-54	1.582	1.634
55 lat i więcej	194	238
Ogółem	9.202	8.715

Według stanu na koniec grudnia 2004 r. spadek liczby zarejestrowanych bezrobotnych odnotowano w trzech grupach wiekowych. Liczba bezrobotnych w wieku 18-24 wyniosła 2.382 (tj. spadek o 281 osób w porównaniu ze stanem na koniec 2003 r.), natomiast poziom bezrobocia osób w wieku 34-44 również zmniejszył się do 1.869 osób, tj. o 122 osoby.

W 2004 roku największy wzrost bezrobocia odnotowano w kategorii bezrobotnych w wieku 45-54 lata – 1.634 osób, tj. o 52 więcej niż w końcu 2003 roku.

W końcu 2004 roku w ewidencji Urzędu Pracy zarejestrowanych było 2.382 bezrobotnych w wieku 18-24, tj. o 281 osób mniej niż w końcu grudnia 2003 roku.



1.5.5 BEZROBOTNI WEDŁUG WYKSZTAŁCENIA

W najkorzystniejszej sytuacji na rynku pracy są osoby o najwyższych kwalifikacjach zawodowych i posiadający dodatkowe umiejętności, jak np. znajomość języka obcego, czy sprawne posługiwanie się komputerem.

Na koniec grudnia 2004 r. zarejestrowanych było 343 osoby legitymujące się wykształceniem wyższym, stanowili oni 4% ogółu zarejestrowanych bezrobotnych.

W tym samym okresie zarejestrowanych było 1.782 osoby z wykształceniem policealnym i średnim zawodowym (20,4%) oraz 736 bezrobotnych posiadających wykształcenie ogólnokształcące (8,4%).

Natomiast bezrobotnych posiadających wykształcenie zasadnicze zawodowe oraz gimnazjalne i poniżej było 5.854 osób, tj. stanowili oni 67% ogółu zarejestrowanych bezrobotnych.

Największy wzrost w porównaniu do stanu z końca 2003 roku odnotowany został wśród bezrobotnych z wykształceniem wyższym oraz średnim ogólnokształcącym.

Wprawdzie, jak wcześniej zaznaczono w najkorzystniejszej sytuacji na rynku pracy są osoby dobrze wykształcone, to w ostatnim okresie poziom bezrobocia osób legitymujących się najwyższymi kwalifikacjami wyraźnie i systematycznie wzrasta.

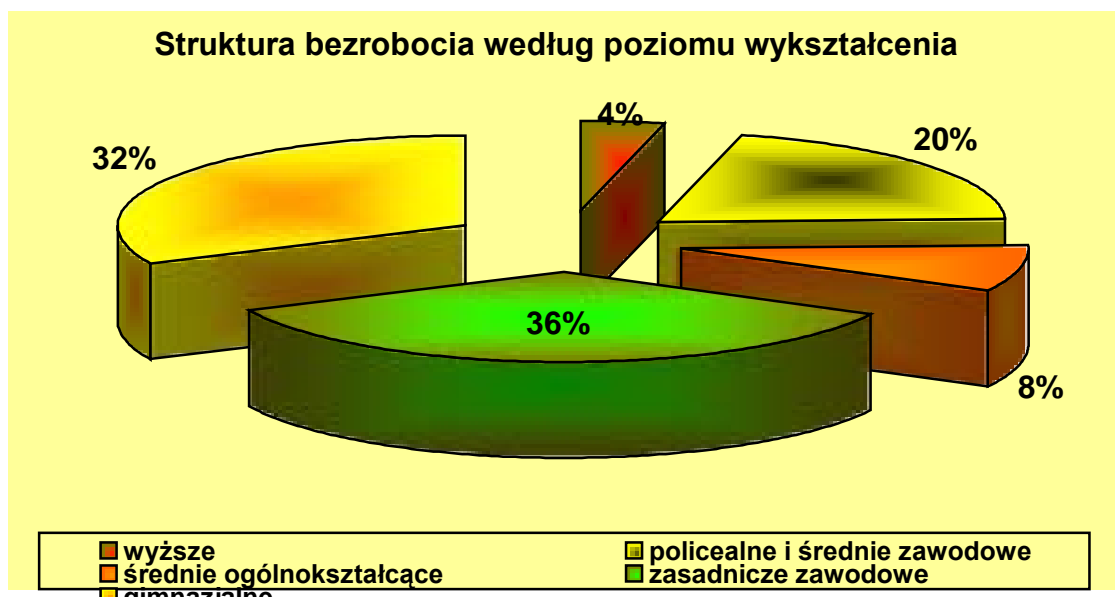
Może to świadczyć o tym, że fakt posiadania wyższego wykształcenia nie zaspakaja w pełni potrzeb pracodawców, którzy stawiają coraz większe wymagania przed kandydatami do pracy. Ponadto wzrost bezrobocia wśród tej kategorii bezrobotnych może być wywołany trudną sytuacją ekonomiczną w zakładach pracy, które nie tylko nie zgłaszają nowych miejsc pracy, ale w obronie przed upadłością redukują zatrudnienie w celu zmniejszenia kosztów wyprodukowanych produktów bądź świadczonych usług.

Struktura bezrobocia według poziomu wykształcenia

Wykształcenie	Stan na dzień	
	31.12.2003 r.	31.12.2004 r.
Wyższe	310	343
Policealne i średnie zawodowe	1.848	1.782
Średnie ogólnokształcące	709	736
Zasadnicze zawodowe	3.354	3.080
gimnazjalne	2.981	2.774
Ogółem	9.202	8.715

Na przestrzeni 2004 roku utrzymała się tendencja spadku bezrobocia wśród osób z wykształceniem zasadniczym, policealnym

i średnim zawodowym oraz gimnazjalnym. Osoby te stanowią 88% ogółu bezrobotnych z powiatu opoczyńskiego.



1.5.6 BEZROBOTNI WEDŁUG CZASU POZOSTAWANIA BEZ PRACY

W końcu grudnia 2004 r. osoby bezrobotne pozostające bez pracy powyżej 24 miesięcy stanowili 2.061 osób, tj. 24% ogółu zarejestrowanych. W ewidencji Urzędu najmniej było bezrobotnych pozostających bez pracy do 1 miesiąca – 2,2% bezrobotnych (192 osoby). Następnie 4,3% stanowili pozostający bez pracy od 1 do 3 miesięcy (372 osoby), natomiast bez pracy od 3 do 6 miesięcy pozostawało 4,8% z zarejestrowanych bezrobotnych. Przy czym należy podkreślić, że 2.800 bezrobotnych pozostawało bez pracy powyżej 12 miesięcy.

Warto podkreślić, że fakt znalezienia się w grupie osób długotrwale bezrobotnych zależy przede wszystkim od wieku i poziomu wykształcenia bezrobotnych. W celu dokładniejszego zinterpretowania omawianego zjawiska można przytoczyć dane dotyczące czasu pozostawania bez pracy w korelacji z wiekiem oraz w korelacji

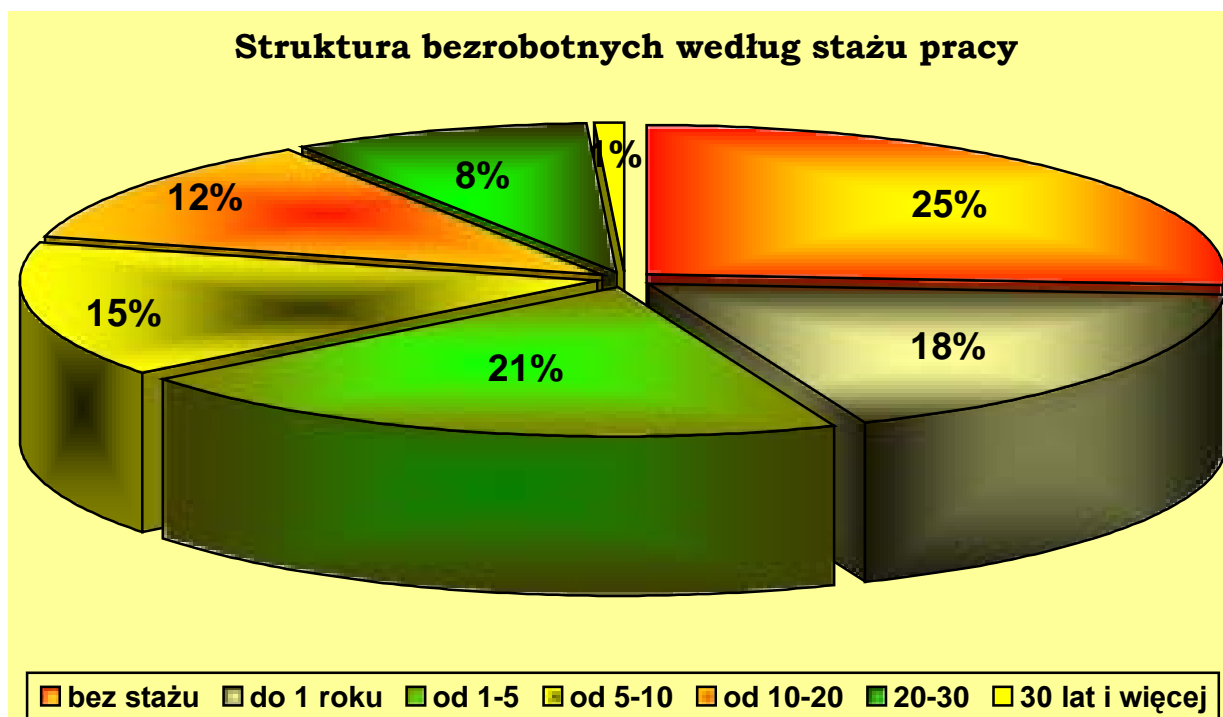
z wykształceniem bezrobotnych. Podczas dokonywania analizy omawianego zjawiska zaobserwowano ukształtowanie się następujących tendencji: niższy wiek i wyższy poziom wykształcenia zmniejszają prawdopodobieństwo pozostawania bez pracy powyżej 12 miesięcy. W końcu 2004 r. najniższy odsetek osób pozostających bez pracy powyżej 24 miesięcy odnotowano w grupie bezrobotnych w wieku do 24 lat – 0,15%.

Liczba zarejestrowanych bezrobotnych wg stażu pracy

Wyszczególnienie	Stan na dzień	
	31.12.2003 r.	31.12.2004 r.
Bez stażu	2.553	2.287
Do 1 roku	1.605	1.533
1-5	1.842	1.802
5-10	1.371	1288
10-20	1.027	1.013
20-30	745	726
30 lat i więcej	59	66
Ogółem	9.202	8.715

Szczególną uwagę zwraca duża liczba bezrobotnych bez stażu i ze stażem do 5 lat – łącznie stanowili oni 47%.

W strukturze osób bezrobotnych najliczniejszą kategorię stanowiły osoby bez stażu pracy – 2.287.



W odniesieniu do stanu z końca grudnia 2003 r. obie wymienione powyżej grupy bezrobotnych wykazały tendencję malejącą. W obu w/w grupach przeważają osoby młode, których kłopoty ze znalezieniem zatrudnienia wynikają z wysokich oczekiwań pracodawców wobec kandydatów do pracy, tj. przede wszystkim wymagań kwalifikacyjnych oraz konieczności posiadania doświadczenia zawodowego. Wśród osób nie posiadających stażu pracy było 1.389 osób długotrwale bezrobotnych

II AKTYWNE DZIAŁANIA POWIATOWEGO URZĘDU PRACY W OPOCZNI

2.1 Pośrednictwo pracy

Pośrednictwo pracy polega na udzielaniu pomocy osobom bezrobotnym i innym osobom poszukującym pracy w uzyskaniu zatrudnienia oraz pracodawcom w znalezieniu odpowiednich pracowników.

Pracownicy zajmujący się pośrednictwem pracy realizują zadania:

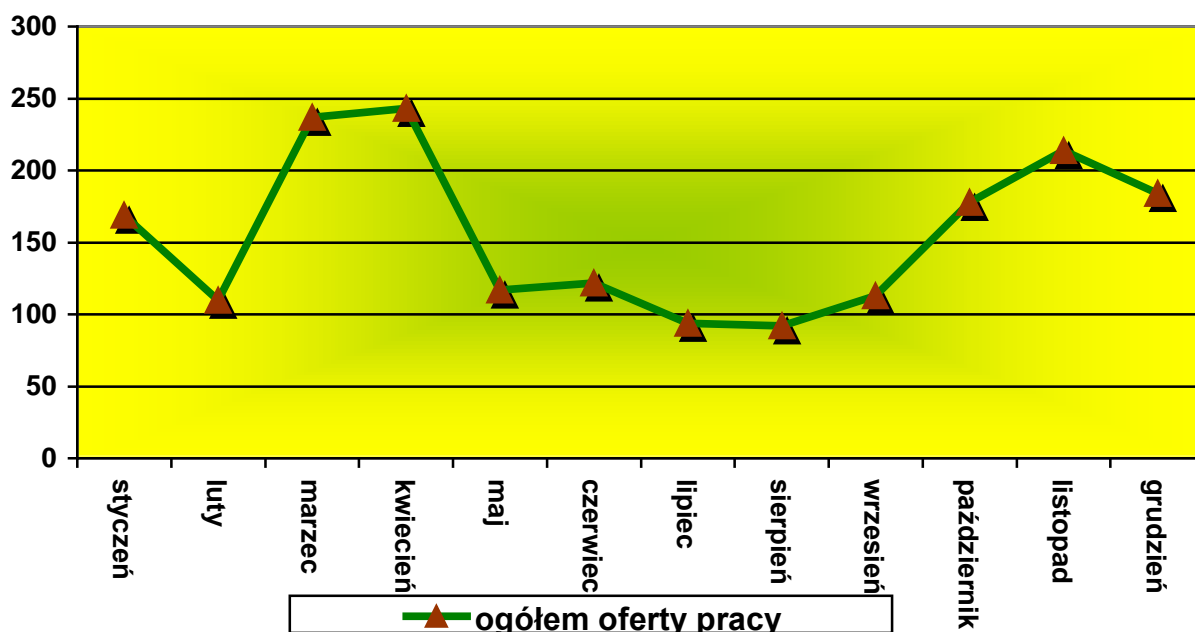
- Nawiązywanie i utrzymywanie kontaktów z pracodawcami,
- Gromadzenie danych o pracodawcach,
- Prowadzenie katalogu pracodawców,
- Zbieranie i analizowanie informacji o rynku pracy,
- Pozyskiwanie ofert pracy,
- Prowadzenie negocjacji w zakresie ofert pracy,
- Prowadzenie rejestru ofert pracy,
- Upowszechnianie ofert pracy,
- Aktualizowanie ofert pracy,
- Dokonywanie doboru kandydatów na zgłoszone miejsca pracy,
- Prowadzenie rejestru aktywnie poszukujących pracy,
- Wydawanie i rozliczanie kart referencyjnych,
- Organizowanie spotkań z pracodawcami,
- Organizowanie spotkań pracodawców z poszukującymi pracy
- Sporządzanie materiałów służących promocji PUP.

W 2004 roku Urząd Pracy dysponował 1.873 ofertami pracy.

Liczba pozyskanych ofert pracy w 2004 r.

	Styczeń	Luty	Marzec	Kwiecień	Maj	Czerwiec	Lipiec	Sierpień	Wrzesień	Październik	Listopad	grudzień.	Stan na koniec grudnia 2004 r.
OGÓLEM OFERTY:	169	110	237	243	117	122	94	92	113	178	214	184	1.873
w tym niesubsydiowane	33	32	38	44	38	36	28	43	27	71	44	28	462
w tym subsydiowane	136	78	199	199	79	86	66	49	86	107	170	156	1.411

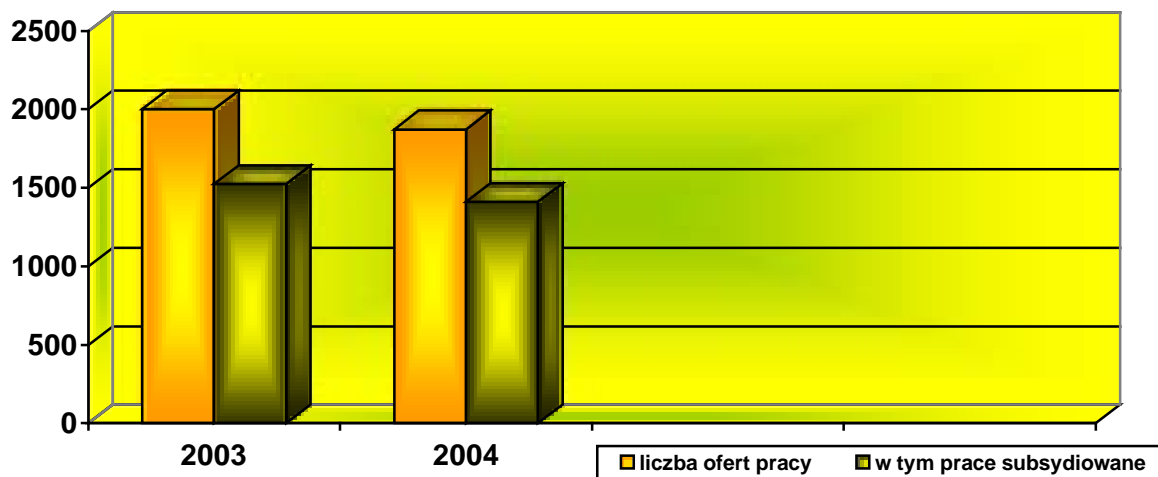
Oferty pracy zgłoszone przez pracodawców



W porównaniu do roku ubiegłego:

Wyszczególnienie	2003	2004
Ogółem liczba ofert pracy:	2.002	1.873
w tym prace subsydiowane	1.525	1.411

Oferty pracy w porównaniu do 2003 r.



W celu szybkiej realizacji ofert pracy, informacje o wolnych miejscach pracy zamieszczane są nie tylko na tablicy ogłoszeń znajdującej się w Powiatowym Urzędzie Pracy, ale również w lokalnej prasie, na stronie internetowej Urzędu – www.apraca.pl/loop oraz w Gminnych Centrach Informacji działających na terenie powiatu opoczyńskiego.

Za pośrednictwem organów zatrudnienia bezrobotni kierowani są również do pracy poza granicę naszego kraju. Od stycznia do grudnia 2004 r. Urząd pozyskał łącznie **368** ofert, z czego 95 ofert pracy pochodzi od pracodawców z Anglii, Irlandia – 75, Cypr – 64, Hiszpania – 30, Holandia – 24, Francja – 23, Niemcy – 17 ofert, Słowenia-14 ofert, , 5 ofert z Włoch, 4 oferty z Islandii, 3 oferty z Australii, 2 oferty z Wysp Jersey, Arabii Saudyjskiej, Malty, USA oraz Szwecji, a po 1 ofercie z Czech, Rosji, Emirata Arabskich oraz Szkocji.

Umiejętność wyszukiwania ofert pracy zamieszczonych na stronach internetowych jest bardzo przydatne szczególnie teraz, kiedy Polska przystąpiła do Unii Europejskiej i uruchomiona została sieć europejskiego pośrednictwa pracy EURES

Od początku 2004 roku w Powiatowym Urzędzie Pracy w Opocznie 57 osób bezrobotnych skorzystało z informacji nt. sieci

EURES, z tego 42 osoby było zainteresowane ofertami zagranicznymi a 13 osób złożyło także swoje europejskie CV.

Pośrednicy oraz doradca zawodowy w kontaktach z bezrobotnymi informują o możliwości skorzystania ze stanowisk komputerowych z dostępem do Internetu, które znajdują się w Urzędzie Pracy.

Obserwując zmiany zachodzące w metodach poszukiwania pracowników przez zakłady pracy, należy stwierdzić, że pracodawcy coraz częściej są zainteresowani doborem kandydatów poprzez organizowanie giełd pracy.

W okresie od stycznia do grudnia 2004 r. odbyło się 14 giełd pracy, w których udział wzięło 247 osób bezrobotnych, z czego 10 osób podjęło pracę.

Giełdy Pracy

Wyszczególnienie	2003	2004
Liczba giełd	15	14
Liczba uczestników giełdy	249	247
Liczba zgłoszonych ofert pracy	57	92
Liczba osób, które podjęły pracę po przeprowadzonej giełdzie.	15	10

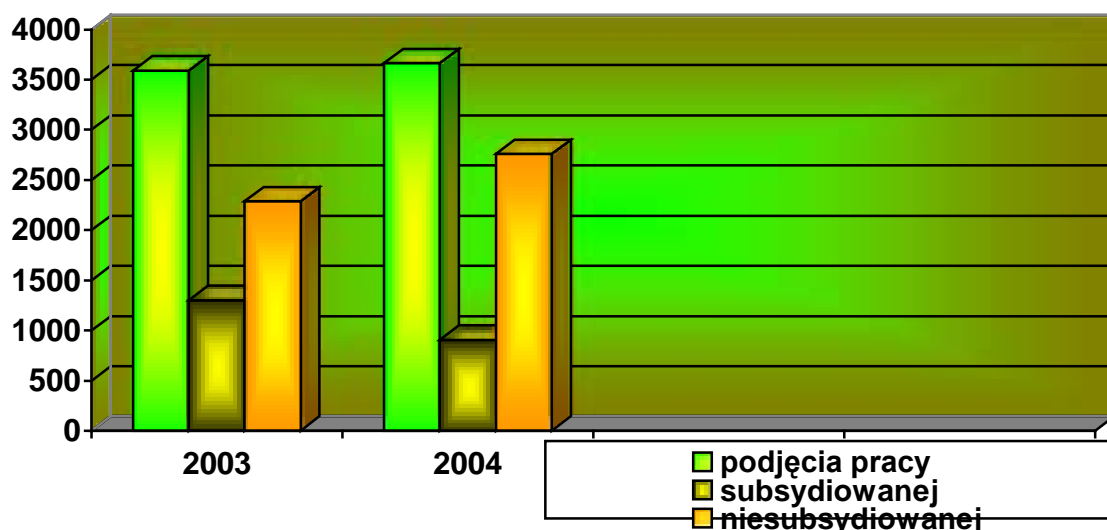
2.1.1 PODJĘCIA PRACY

W 2004 roku pracę podjęło 3.665 osób bezrobotnych.

Podjęcia pracy

Okresy	Podjęcia pracy	z tego:	
		subsydiowanej	niesubsydiowanej
	w okresie sprawozdawczym		
<u>Razem 2003</u>	<u>3.591</u>	<u>1.303</u>	<u>2.288</u>
<u>Razem 2004</u>	<u>3.665</u>	<u>907</u>	<u>2.758</u>

Przyczyną tego zjawiska był m.in. zapotrzebowania na pracowników zatrudnionych przy pracach związanych z sezonem wiosenno-letnim, jak np. w budownictwie, turystyce i rolnictwie.



W 2004 r. pozytywnym zjawiskiem odnotowanym na opoczyńskim rynku pracy był wzrost liczby bezrobotnych wyłączonych z ewidencji z powodu podjęcia pracy niesubsydiowanej do 2.758 osób, tj. o 470 osób więcej w porównaniu z 2003 r.

2.2 PORADNICTWO ZAWODOWE

PORADNICTWO ZAWODOWE – jest to profesjonalna pomoc udzielana przez doradcę zawodowego bezrobotnym i innym osobom poszukującym pracy w wyborze odpowiedniego zawodu i miejsca zatrudnienia oraz pracodawcom w doborze kandydatów do pracy na stanowiska wymagające szczególnych predyspozycji psychofizycznych

oraz młodzieży szkolnej w wyborze odpowiedniego kierunku dalszego kształcenia.

Poradnictwo zawodowe może mieć charakter porad indywidualnych oraz grupowych.

Indywidualne poradnictwo zawodowe jest złożonym procesem, podczas którego doradca zawodowy w sposób świadomy i celowy wykorzystuje procedury i techniki rozmowy doradczej, motywując osoby bezrobotne do swobodnego wypowiedzania się i aktywnego współdziałania w rozwiązywaniu jego problemów.

Podstawową metodą pracy doradcy zawodowego z indywidualnymi osobami jest rozmowa doradcza, przebiegająca zgodnie ze ściśle określonymi fazami i etapami oraz z wykorzystaniem specyficznych technik.

Ogólnie można stwierdzić, że w ramach prowadzonej rozmowy doradczej następuje nawiązanie kontaktu, omówienie sytuacji osoby bezrobotnej, sondowanie przebiegu kariery szkolnej, zawodowej, zainteresowań i oczekiwań związanych z zawodem, a także zebranie informacji o warunkach zdrowotnych. Doradca zawodowy i osoba bezrobotna wspólnie planują dalsze kroki postępowania i dokonują ustaleń, jakie działania powinna zrealizować po zakończeniu porady czyli wspólnie dla niego przygotowują indywidualny plan działania.

W 2004 r. z tej formy pomocy skorzystało 1.078 osób, w tym 633 kobiety. Pracę podjęły 115 osób.

Bardzo często stosowaną przez doradców zawodowych formą pomocy w rozwiązywaniu specyficznych problemów zawodowych jest **grupowe poradnictwo zawodowe**.

Jest to skuteczny sposób pracy z ludźmi, którzy pracując w grupie i będąc jej członkiem, w atmosferze akceptacji i otwartości, mają możliwość zbadania i zdefiniowania własnego problemu zawodowego, dokonania adekwatnej oceny siebie oraz rozwijania umiejętności podejmowania decyzji dotyczących planowania kariery zawodowej.

W ramach poradnictwa grupowego doradca zawodowy przeprowadza zajęcia warsztatowe z zakresu poznania samego siebie, podejmowania decyzji zawodowych i planowania rozwoju zawodowego oraz z kształtowania umiejętności pozazawodowych, autoprezentacji, technik poszukiwania pracy.

W ramach poradnictwa grupowego organizowane są zajęcia aktywizacyjne dla bezrobotnych i poszukujących pracy, mające na celu przygotowanie do samodzielnego poszukiwania pracy a w efekcie podjęcia zatrudnienia oraz innej pracy zarobkowej. W analizowanym okresie z zajęć tych skorzystało 257 osób, w tym 185 kobiet.

Powiatowy Urząd Pracy organizuje zajęcia Klubu Pracy. Program tych zajęć obejmuje 20 sesji, podczas których uczestnik nabywa między innymi umiejętności poruszania się po rynku pracy, potrafi sporządzić dokumenty interpersonalne, rozpoznaje swoje słabe i mocne strony, poznaje zasady asertywności. Z zajęć tych skorzystały 83 osoby, w tym 67 kobiet. Pracę podjęło 18 osób.

**Bezrobotni uczestniczący w zajęciach Klubu Pracy w 2004 roku
według wieku, poziomu wykształcenia oraz stażu pracy**

Wyszczególnienie	Liczba bezrobotnych ogółem	w tym				
		kobiety	Zamieszkali na wsi	Młodzież do 24 lat	Pozostający bez pracy powyżej 12 miesięcy	niepełnosprawni
OGÓŁEM	83	67	43	36	51	1
WEDŁUG WIEKU						
15-17	---	---	---	---	---	1
18-24	37	25	21	36	19	---
25-34	26	26	16	---	22	1
35-44	18	15	6	---	9	---
45 -54	2	1	---	---	1	---
55 i więcej	---	---	---	---	---	---
WEDŁUG POZIOMU WYKSZTAŁCENIA						
Wyższe	9	7	2	1	6	---
Policealne	32	26	17	13	17	1

i średnie zawodowe						
Średnie ogólnokształcące	12	10	9	7	9	---
Zasadnicze zawodowe	25	20	12	15	17	---
Gimnazjum i poniżej	5	4	3	---	2	---
WEDŁUG STAŻU PRACY						
do 1 roku	10	9	5	5	7	---
1-5	17	16	8	4	12	---
5-10	12	11	7	1	9	---
10-20	7	6	1	---	2	---
20-30	3	1	1	---	1	---
30 lat i więcej	---	---	---	---	---	---
bez stażu	34	24	21	26	20	1

Wśród bezrobotnych objętych programem klubu pracy w poszczególnych kategoriach dominowały następujące grupy:

- w kategorii WIEK - grupa w wieku 18-24 lata – 45%,
- w kategorii WYKSZTAŁCENIE - grupa z wykształceniem policealnym i średnim zawodowym – 38%,
- w kategorii STAŻ PRACY - grupa bez stażu pracy – 41%,

W Powiatowym Urzędzie Pracy w Opocznie znajduje się również sala informacji zawodowej. W niej to osoby zainteresowane mogą skorzystać z dostępnych materiałów informacyjnych zarówno w formie pisanej jak i wizualnej - z komputerów i Internetu łącznie skorzystało 182 osoby.

Doradca Zawodowy przeprowadza również zajęcia z uczniami okolicznych szkół gimnazjalnych i ponadgimnazjalnych z zakresu orientacji zawodowej, by ułatwić młodzieży wybór przyszłego zawodu kariery zawodowej.

W 2004r. odbyły się spotkania z uczniami szkół, w których łącznie wzięło udział 607 osób, w tym:

- Zespół Szkół Samorządowych w Opocznie – 65 osób
- Zespół Szkół Ponadgimnazjalnych w Opocznie – 198 osób
- Zespół Szkół Rolniczych w Mroczkowie Gościnnym-65 osób
- Gimnazjum w Wygnanowie – 26 osób
- Zespół Szkół Prywatnych w Opocznie – 91 osób

- Zespół Szkół Ponadgimnazjalnych w Mroczkowie Gościnnym – 55 osób
- Zespół Szkół Ponadgimnazjalnych w Drzewicy – 30 osób
- Gimnazjum im. St. Nałęcz Małachowskiego w Białaczowie -77 osób.

Celem tych spotkań jest ułatwienie podjęcia właściwej decyzji o formie dalszego kształcenia, a w przyszłości dokonanie odpowiedniego wyboru zawodu oraz wskazanie uczniom metod szukania pracy oraz cech jakimi powinien wyróżniać się w obecnych czasach człowiek aktywnie poszukujący pracy.

Należy nadmienić, że Doradca Zawodowy współpracuje z takimi instytucjami jak: Poradnia Psychologiczno-Pedagogiczna, Powiatowe Centrum Planowania Kariery Zawodowej w Piotrkowie oraz Gminnymi Centrami Informacji.

2.3 Szkolenia

Ważnym instrumentem aktywnego przeciwdziałania bezrobociu jest organizowanie szkoleń i kursów umożliwiających zdobycie wyższych kwalifikacji lub zmianę posiadanych. Zasadniczym ich celem jest umożliwienie zdobycia takich kwalifikacji, dzięki którym bezrobotni mogli powrócić na rynek pracy. Szkolenia niosą również szereg psychospołecznych skutków dla osób w nich uczestniczących: przywracają im normalną strukturę czasu, umożliwiają nawiązanie kontaktów i stosunków społecznych, a tym samym przeciwdziałają wykluczaniu i marginalizacji społecznej.

Powiatowy Urząd Pracy w Opocznie celem lepszego dostosowania struktury zawodowej do potrzeb rynku pracy, a przede wszystkim do wymogów i oczekiwań pracodawców organizuje szkolenia dla osób bezrobotnych w celu zwiększenia ich szans na uzyskanie zatrudnienia oraz podwyższenia dotychczasowych kwalifikacji zawodowych lub zwiększenia aktywności zawodowej.

Na szkolenie indywidualne kierowane są osoby, które przedstawia oświadczenie od pracodawcy, że po ukończeniu tegoż szkolenia zostaną zatrudnione co najmniej na okres 6 miesięcy.

Skierowanie na szkolenie poprzedzone jest rozmową z doradcą zawodowym, celem określenia predyspozycji bezrobotnego do wykonywania zawodu, który uzyska w wyniku szkolenia.

W 2004 roku na szkolenia skierowano łącznie 149 osób, z czego na szkolenia indywidualne skierowano 62 osoby a po ukończonym szkoleniu 44 osoby podjęły pracę, co stanowi 71% ogółu skierowanych.

Natomiast na szkolenie grupowe skierowano 87 osób a po ukończonym szkoleniu 19 osób podjęło pracę, co stanowi 22%.

Kierunki szkoleń indywidualnych najczęściej realizowane przez Powiatowy Urząd Pracy w Opocznie w 2004 r.: podstawowe zagadnienia higieny i BHP, kierowca kat. C oraz C+E, obsługa stacji paliw płynnych i LPG, przewóz materiałów niebezpiecznych, obsługa wózków jezdniowych z napędem silnikowym, prawo jazdy kat. D, operator ładowarki, operator koparkoładownicy, spawanie gazowe, elektryczne i w osłonie CO₂, spawanie metodą TIG.

Szkolenia grupowe realizowane w 2004 r. to: kierowca wózków jezdniowych z napędem silnikowym – 15 osób, pisanie programów do funduszy strukturalnych UE – 15 osób, pracownik działu kadr z obsługą nowoczesnego sprzętu biurowego – 15 osób, aktywny w poszukiwaniu pracy z wykorzystaniem nowoczesnego sprzętu biurowego – 21 osób, uprawnienia SEP do 15KV – 21 osób.

W 2004 roku Powiatowy Urząd Pracy w Opocznie brał również udział w rekrutacji osób bezrobotnych na szkolenia organizowane w ramach Projektu „Pracuję-Zatrudniam” finansowanego ze środków Unii Europejskiej Phare 2001 oraz ze środków budżetu państwa, realizowany pod nadzorem Polskiej Agencji Rozwoju Przedsiębiorczości i Wojewódzkiego Urzędu Pracy w Łodzi. Projekt zakładał przeprowadzenie cyklu szkoleń, które miały pomóc:

- osobom bezrobotnym w zdobyciu lub podniesieniu kwalifikacji, aby zwiększyć ich szanse otrzymania pracy

- osobom zagrożonym utratą pracy-w podniesieniu lub zmianie kwalifikacji w celu znalezienia nowej pracy.

Doradca zawodowy oraz Pośrednicy wyłonili grupę 137 osób bezrobotnych spełniających kryteria tegoż programu. Następnie w Powiatowym Urzędzie Pracy w Opocznie odbyły się spotkania rekrutacyjne, w efekcie czego zakwalifikowało się 76 osób a 21 podjęło pracę po zakończeniu szkolenia.

2.4 Realizacja zadań w zakresie aktywnych form przeciwdziałania bezrobociu

W celu złagodzenia negatywnych skutków bezrobocia, Powiatowy Urząd Pracy w Opocznie podejmuje szereg działań zwłaszcza poprzez uruchomienie aktywnych form przeciwdziałania bezrobociu. W 2004 roku Urząd Pracy intensywnie zabiegał i otrzymał dodatkowe środki na programy:

Program „Zielone Miejsca Pracy”

Program realizowany był w formie robót publicznych i staży absolwenckich. Programem tym objęte zostały 4 osoby.

Program „WODA” - program krótkookresowego zatrudnienia osób długotrwale bezrobotnych przy utrzymaniu urządzeń melioracji wodnych oraz wałach przeciwpowodziowych chroniących miasta w województwie łódzkim”.

Program skierowany był do osób długotrwale bezrobotnych tj. zarejestrowanych powyżej 1 – go roku w Urzędzie Pracy. Partnerami programu były: Urząd Gminy w Białaczowie, Urząd Gminy i Miasta w Drzewicy, Urząd Gminy w Mniszkowie, Urząd Gminy w Paradyżu oraz Urząd Gminy w Poświętnem. W ramach programu skierowanych zostało 35 osób na roboty publiczne.

Program: „Modelowa współpraca pomiędzy uczelniami a przedsiębiorstwami w organizacji praktyk studenckich i staży absolwenckich”.

Głównym celem programu było dostosowanie wiedzy i umiejętności zawodowych absolwentów szkół wyższych województwa łódzkiego do wymogów lokalnego rynku pracy. Jak wynika z powyższego programem zostali objęci bezrobotni absolwenci. W ramach projektu zostało skierowanych 8 osób do odbycia stażu.

Programy „Wsparcie przedsięwzięć inwestycyjnych lub inicjatyw MŚP w wyniku których powstaną nowe miejsca pracy w roku 2004 w powiecie opoczyńskim” oraz „Promocja zatrudnienia i przedsiębiorczości”.

Celem programów było wspieranie procesów aktywizacji zawodowej osób bezrobotnych zwłaszcza absolwentów oraz tworzenia nowych miejsc pracy. W programach udział wzięło 32 osoby bezrobotne zarejestrowane w Powiatowym Urzędzie Pracy w Opocznie (absolwenci, osoby zamieszkujące tereny wiejskie, kobiety oraz osoby zagrożone wykluczeniem społecznym). Program realizowany był w formie prac interwencyjnych, umów absolwenckich oraz staży.

Program „Program aktywizacji osób bezrobotnych w wieku do 25 lat oraz absolwentów szkół wyższych poprzez realizację zadań na rzecz pomocy rolnikom w pozyskaniu środków z Funduszu Pracy”.

Celem programu była aktywizacja zawodowa bezrobotnych poprzez realizację zadań związanych z pomocą rolnikom zamieszkałym w gminach wiejskich lub miejsko-wiejskich, ubiegającym się o środki z funduszy Unii Europejskiej, w tym płatności bezpośrednich. Łącznie w ramach programu skierowano do 8 samorządów gminnych na staż 24 osoby.

Ponadto pozyskaliśmy środki na realizację dwóch projektów współfinansowanych przez Unię Europejską ze środków **Europejskiego Funduszu Społecznego w ramach Działania 1.2 „Aktywizacja zawodowa absolwentów” i Działania 1.3 „Powrót”**.

Poniższa tabela przedstawia listę objętych osób aktywnymi formami realizowanych ze środków unijnych.

Rozliczenie aktywnych form - stan na 31.12.2004 r.

AKTYWNE FORMY REALIZOWANE ZE ŚRODKÓW LIMITOWYCH			
FORMA	PLAN	WYKONANIE	
	OSOBY	OSOBY	<i>Efektywność % / osoby</i>
Szkolenia	149	149	57/86
Prace interwencyjne	517	716	68/273
Roboty publiczne	72	66	8/9
Aktywizacja zawodowa absolwentów	397	402	26/77
Umowy absolwenckie	65	71	74/45
<i>Staż absolwencki</i>	221	215	41/32
<i>Stypendia szkoleniowe</i>	111	116	-----
Pożyczka na rozpoczęcie działalności	5	5	100 / 5
Pożyczki szkoleniowe	5	5	100 / 5
Pożyczki na utworzenie dodatkowych miejsc pracy	1	1	100 / 1
Młodociani			
<i>Wyposażenie i dopos. miejsc pracy</i>	5	5	100/5

<i>Jednorazowe środki na podjęcie działalności</i>	10	12	100/12
<i>Przygotowanie zawodowe</i>	22	22	Program trwa
RAZEM LIMIT	1.183	1.383	
Promocja zatrudnienia i przedsiębiorczości			
Prace interwencyjne	16	17	82/14
Umowy absolwenckie	7	8	100/7
Staż absolwencki	4	4	50 / 2
RAZEM:	27	29	
Wspieranie przedsięwzięć inwestycyjnych MŚP w wyniku których powstaną nowe miejsca pracy w roku 2004 w powiecie opoczyńskim			
Prace interwencyjne	20	22	76/16
Staż absolwencki	5	5	100 / 5
Umowy absolwenckie	5	5	100 / 5
RAZEM:	30	32	
„WODA” program krótkookresowego zatrudnienia długotrwale bezrobotnych przy utrzymaniu			
Roboty publiczne	33	35	15 / 5
RAZEM:	33	35	
Modelowa współpraca pomiędzy uczelniami a przedsiębiorstwami w organizacji praktyk studenckich i staży absolwenckich			
Staż absolwencki	10	8	50/3
RAZEM:	10	8	
ZIELONE MIEJSCA PRACY			
Roboty publiczne	2	2	-----
Staż absolwencki	2	2	50/1

RAZEM:	4	4	
Porozumienie zawarte w dniu 02.04.2004 r. pomiędzy Ministrem Gospodarki, Pracy i Polityki Społecznej a Ministrem Rolnictwa i Rozwoju Wsi w sprawie pomocy rolnikom w pozyskiwaniu środków z funduszy Unii Europejskiej			
Staż absolwencki	16	24	10/2
RAZEM:	16	24	
AKTYWNE FORMY REALIZOWANE Z EUROPEJSKIEGO FUNDUSZU SPOŁECZNEGO			
EFS Prace interwencyjne	76	76	49/37
EFS Staże	86	88	59/51
Razem	162	164	
Razem programy	282	296	
OGÓLEM (Limit + programy)	1.465	1.679	

W 2004 r. w ramach prac interwencyjnych skierowano ogółem 755 osób. Ponadto z programu Europejskiego Funduszu Społecznego skorzystało 76 osób bezrobotnych. Łącznie **831** osób bezrobotnych skorzystało z prac interwencyjnych.

Zorganizowano staż dla 258 osób. Z programu EFS skorzystało 88 osób. Łącznie **346** osób skierowano na staż.

Na przygotowanie zawodowe zostało skierowanych 22 osoby.

Łącznie ze środków Funduszu Pracy w 2004 r. skorzystało **1.679** osób bezrobotnych.

Powiatowy Urząd Pracy w Opocznie realizując zadania ustawowe ściśle współpracuje z pracodawcami działającymi na lokalnym rynku pracy jak również z pracodawcami spoza terenu, samorządami gminnymi oraz instytucjami: Fundacją Rozwoju Gminy Zelów, Funduszem Mikro-Przedstawicielstwo Lokalne w Łodzi, Fundacją Rozwoju Przedsiębiorczości w Łodzi, Piotrkowskim Stowarzyszeniem Rozwoju i Promocji Integracji Europejskiej „Euro-Centrum”, Agencja

Usług Oświatowych L-MOT w Piotrkowie Trybunalskim, Ośrodkiem Szkolenia Doksztalcania i Doskonalenia Kadr „Sokrates” w Piotrkowie Trybunalskim, Zakładem Doskonalenia Zawodowego w Łodzi, Stowarzyszeniem Elektryków Polskich w Radomiu, Centrum Kształcenia Ustawicznego w Opocznie oraz innymi.

*

Powiatowy Urząd Pracy w Opocznie podejmuje szereg działań zmierzających do złagodzenia negatywnych skutków bezrobocia. Ścisła współpraca z pracodawcami, samorządami lokalnymi i organizacjami pozarządowymi, zwiększa możliwości pozyskania ofert pracy dla osób bezrobotnych, a tym samym warunkuje powstawanie nowych miejsc pracy.

Powiatowy Urząd Pracy, poza środkami limitowymi będzie występował w roku 2005 o pozyskanie dodatkowych środków.

Sporządził:

Julita Wiśkowska