



POWIATOWY URZĄD PRACY W OPOCZNI



SPRAWOZDANIE Z DZIAŁALNOŚCI URZĘDU W 2016 ROKU



Opoczno, styczeń 2017 roku

I. POZIOM I STRUKTURA BEZROBOCIA.

Liczba osób bezrobotnych zarejestrowanych w Powiatowym Urzędzie Pracy w Opocznie na koniec grudnia 2016 r. wyniosła **2.599 osób** i spadła w stosunku do końca roku 2015 o **441 osób** (stan na koniec 2015 r. – 3.040 osób bezrobotnych). W końcu grudnia 2016 r. zarejestrowanych było **1.457 kobiet**, które stanowiły 56,06% ogólnej liczby bezrobotnych.

Wykres 1. Liczba osób bezrobotnych w kolejnych miesiącach 2016 roku.

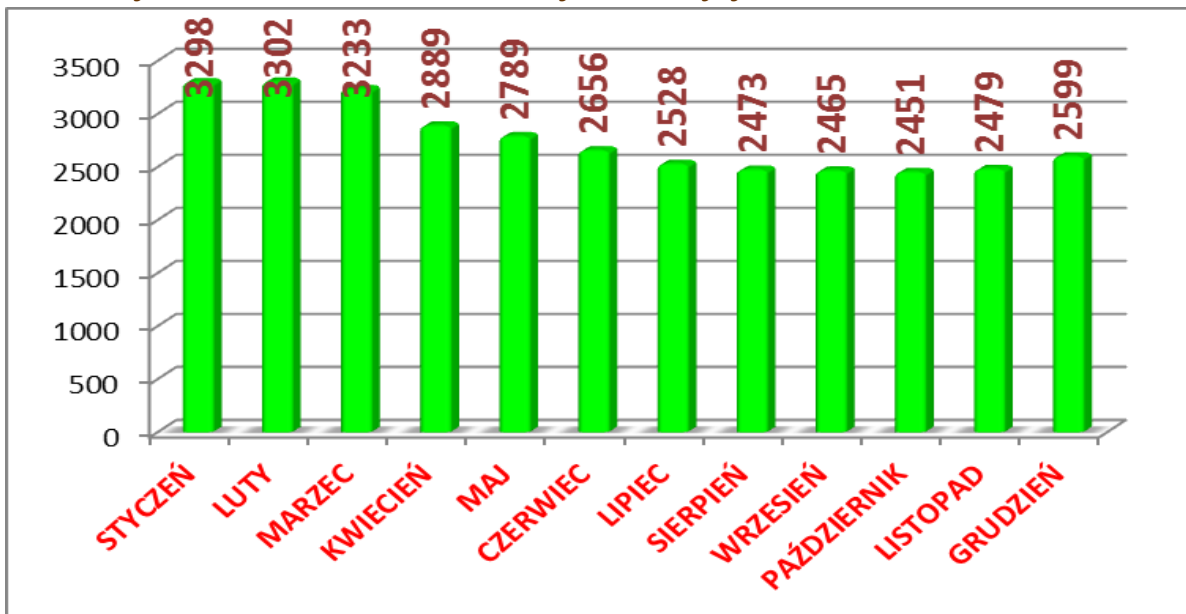


Tabela 1. Liczba bezrobotnych w poszczególnych gminach i miastach powiatu w końcu 2015 i 2016 r.

Miasta i gminy / Gminy	Liczba bezrobotnych ogółem		Wzrost (+) / spadek (-)
	2015 rok	2016 rok	
Białaczów	333	297	- 36
Drzewica (ogółem)	470	390	- 80
Mniszków	134	112	- 22
Opoczno (ogółem)	1.307	1.135	- 172
Paradyż	177	142	- 35
Poświętne	90	74	- 16
Sławno	256	211	- 45
Żarnów	273	238	- 35
Ogółem	3.040	2.599	- 441

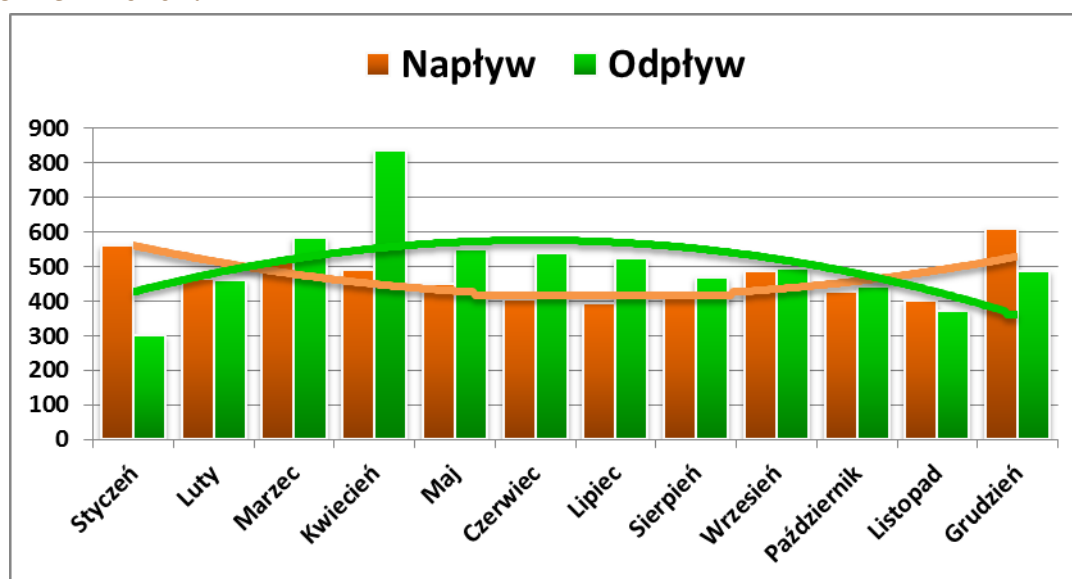
W końcu 2016 r. we wszystkich gminach powiatu odnotowano spadek osób bezrobotnych w stosunku do 2015 r. Największy spadek bezrobocia zaznaczył się w gminach: Opoczno (o 172 osoby), Drzewica (o 80 osób) i Sławno (o 45 osób).

Do końca grudnia 2016 r. w Powiatowym Urzędzie Pracy w Opocznie zarejestrowało się („napływ”) **5.612 osób**. Było to o 772 osoby mniej niż w roku 2015.

W tym też okresie wyłączonych zostało z ewidencji („odpływ”) **6.053** osoby. Było to o 1.361 osób więcej niż w roku 2015.

Ważnym jest, iż **3.407 osób** z powyższej liczby (56,29%) zostało wyłączonych z ewidencji z powodu podjęcia pracy, zarówno subsydiowanej jak i niesubsydiowanej.

Wykres 2. Porównanie tendencji napływu i odpływu osób w rejestrach PUP w Opocznie w 2016 r.



1.1. Stopa bezrobocia

Stopa bezrobocia na dzień 30 listopada 2016 r. w powiecie opoczyńskim wyniosła **8,3%**. Dla porównania stopa bezrobocia w kraju – **8,2%**, a w województwie łódzkim – **8,5%**. Stopa bezrobocia w powiecie opoczyńskim w listopadzie 2016 roku była niższa od stopy w województwie łódzkim o 0,3 punktu procentowego oraz była wyższa o 0,1 % od krajowej stopy bezrobocia.

Tabela 2. Stopa bezrobocia w kraju, województwie łódzkim, powiecie opoczyńskim w latach 2015 i 2016.

Stopa bezrobocia:	31.12.2015	30.11.2016
kraj	9,8%	8,2%
województwo łódzkie	10,3%	8,5%
powiat opoczyński	10,2%	8,3%

Tabela 3. Stopa bezrobocia w poszczególnych miesiącach 2016 r. w kraju, województwie łódzkim oraz w powiecie opoczyńskim.

Miesiąc	Polska	Województwo łódzkie	Powiat opoczyński
	W końcu miesiąca		
Styczeń	10,2%	10,7%	10,8%
Luty	10,2%	10,8%	10,8%
Marzec	9,9%	10,5%	10,5%
Kwiecień	9,4%	10,0%	9,5%
Maj	9,1%	9,7%	9,2%
Czerwiec	8,7%	9,3%	8,8%
Lipiec	8,5%	9,1%	8,4%
Sierpień	8,4%	8,9%	8,3%
Wrzesień	8,3%	8,7%	8,2%
Październik	8,2%	8,6%	8,2%
Listopad	8,2%	8,5%	8,3%

Najwyższą stopę bezrobocia w powiecie opoczyńskim odnotowano w 2016 r. w miesiącu styczniu i lutym (10,8%), najniższą zaś we wrześniu i październiku (8,2%).

1.2 Bezrobocie na wsi

W powiecie opoczyńskim, obejmującym 8 gmin, według stanu na koniec grudnia 2016 r. zarejestrowanych było **1.734 osoby** zamieszkałe na wsi, co stanowi **66,72%** ogółu bezrobotnych.

Tabela 4. Porównanie liczby bezrobotnych w przekroju mieszkańców terenów wiejskich powiatu opoczyńskiego w 2015 i 2016 roku.

Miasta i gminy / Gminy (tylko mieszkańcy terenów wiejskich)	Liczba bezrobotnych ogółem		Wzrost (+) / spadek (-) bezrobocia w porównaniu do końca 2015 r.
	2015	2016	
Białaczów	333	297	-36
Drzewica (gmina)	293	264	-29
Mniszków	134	112	-22
Opoczno (gmina)	473	396	-77
Paradyż	177	142	-35
Poświętne	90	74	-16
Sławno	256	211	-45
Żarnów	273	238	-35
Ogółem	2.029	1.734	- 295

Tabela 5. Bezrobotni w przekroju miast i gmin powiatu opoczyńskiego w 2016 roku.

Gmina	Liczba bezrobotnych ogółem w 2016 r.	Wzrost (+) / spadek (-) bezrobocia w porównaniu do końca 2015 r.	w tym					
			kobiety	Będący w szczególnej sytuacji na rynku pracy	Do 30 roku życia	Po 50 roku życia	Długotrwale bezrobotni	Niepełnosprawni
Białaczów	297	-36	184	250	74	95	142	21
Drzewica	390	-80	215	331	102	122	180	27
Mniszków	112	-22	61	91	35	38	35	6
Opoczno	1 135	-172	635	886	318	280	380	97
Paradyż	142	-35	71	118	49	42	51	9
Poświętne	74	-16	34	64	26	20	37	5
Sławno	211	-45	122	158	53	69	69	14
Żarnów	238	-35	135	179	65	65	74	11
Ogółem	2 599	-441	1 457	2 077	722	731	968	190

1.3 Bezrobocie wśród kobiet

Niezmiennie od lat znaczną część osób zarejestrowanych w urzędzie stanowią kobiety. W końcu 2016 r. w urzędzie zarejestrowanych było **1.457 bezrobotnych kobiet**, było to o 170 kobiet mniej niż w analogicznym okresie roku ubiegłego. W grudniu 2016 r. kobiety stanowiły **56,06%** ogólnej liczby bezrobotnych korzystających z pomocy urzędu. Jednakże w 2016 roku wzrósł o 2,54% odsetek zarejestrowanych kobiet w ogólnej liczbie zarejestrowanych bezrobotnych w porównaniu z rokiem 2015.

Tabela 6. Udział kobiet w liczbie bezrobotnych zarejestrowanych w urzędzie na przestrzeni lat 2015- 2016.

Lata	Liczba bezrobotnych kobiet	
	Ogółem powiat opoczyński	Udział %
2015	1 627	53,52%
2016	1 457	56,06%

1.5 Osoby będące w szczególnej sytuacji na rynku pracy

W końcu grudnia 2016 r. w ewidencji Powiatowego Urzędu Pracy w Opocznie znajdowały się **2.077** osoby będące w szczególnej sytuacji na rynku pracy (co stanowi **79,91%** ogółu bezrobotnych), w tym **1.178** kobiet

Tabela 7. Struktura bezrobocia wśród osób będących w szczególnej sytuacji na rynku pracy na dzień 31.12.2016 r.

Wyszczególnienie osób będących w szczególnej sytuacji na rynku pracy		Bezrobotni zarejestrowani	
		ogółem	w tym kobiety
Ogółem		2.077	1.178
w tym	do 30 roku życia	722	448
	w tym do 25 roku życia	355	208
	długotrwale bezrobotne	968	598
	powyżej 50 roku życia	731	312
	korzystające ze świadczeń z pomocy społecznej	0	0
	posiadające co najmniej jedno dziecko do 6 roku życia	356	299
	posiadające co najmniej jedno dziecko niepełnosprawne do 18 roku życia	2	1
	niepełnosprawni	190	103

1.6 Bezrobotni według czasu pozostawania bez pracy, wieku, wykształcenia i stażu pracy

Według stanu na koniec grudnia 2016 r. najliczniejszą grupą wśród bezrobotnych zarejestrowanych w urzędzie pracy stanowiły osoby młode, w przedziale wieku 25-34 lata – **726 osób (27,93%** ogółu zarejestrowanych). Łącznie z osobami w przedziale wieku 18-24 lata – **355 osób**, osoby młode i aktywne zawodowo stanowią **41,59%** zarejestrowanych osób bezrobotnych. Natomiast osoby powyżej 45 roku życia stanowią **35,51%** ogółu zarejestrowanych (**923 osoby**). Najmniej liczną była grupa osób w wieku 60 i więcej lat – **143 osoby (5,5%)**.

Większość osób bezrobotnych charakteryzuje się niskim poziomem wykształcenia:

- gimnazjalnym i poniżej – **649 osób**, tj. **24,97%** ogółu zarejestrowanych osób bezrobotnych;

- zasadniczym zawodowym – **767 osób**, tj. **29,51%** ogółu bezrobotnych.

Natomiast najmniej było zarejestrowanych osób z wykształceniem wyższym – **283 osoby (10,88%)**.

Pod względem czasu pozostawania bez pracy, na koniec grudnia 2016 r. najliczniejszą grupę bezrobotnych stanowiły osoby niepracujące od 1 do 3 miesięcy

– **596 osób**, tj. **22,93%** ogółu bezrobotnych na terenie powiatu, a najmniej liczną osobą niepracującą powyżej 24 miesięcy – **251 osób**, tj. **9,65%** ogółu bezrobotnych.

Jeśli chodzi o długość stażu pracy osób bezrobotnych to najwięcej zarejestrowanych było osób ze stażem pracy od 1 do 5 lat – **698 osób**, tj. **26,85%** ogółu zarejestrowanych w urzędzie pracy.

Tabela 8. Struktura zarejestrowanych bezrobotnych z powiatu opoczyńskiego

Wyszczególnienie		Ogółem liczba bezrobotnych na koniec grudnia 2016 r.	w tym liczba bezrobotnych kobiet
Czas pozostawania bez pracy (w miesiącach)	do 1	352	168
	1-3	596	286
	3-6	524	302
	6-12	541	332
	12-24	335	214
	pow. 24	251	155
Wiek	18-24	355	208
	25-34	726	479
	35-44	595	345
	45-54	461	267
	55-59	319	140
	60 lat i więcej	143	18
Wykształcenie	wyższe	283	221
	policealne i średnie zawodowe	569	370
	średnie ogólnokształcące	331	230
	zasadnicze zawodowe	767	350
	gimnazjalne i poniżej	649	286
Staż pracy ogółem (w latach)	do 1 roku	431	265
	1-5	698	427
	5-10	455	245
	10-20	435	249
	20-30	253	98
	30 lat i więcej	99	30
	bez stażu	228	143
RAZEM		2 599	1 457

1.7. Zwolnienia grupowe w 2016 r.

W 2016 roku Powiatowy Urząd Pracy otrzymał zawiadomienia o zwolnieniach grupowych z następujących przedsiębiorstw i instytucji: Bank BPH, SKOK ARKA, CREDITE AGRICOLE Bank Polska, PKO Bank Polski S.A.

Do końca miesiąca grudnia 2016 r. w powiecie opoczyńskim 1 osoba utraciła pracę na skutek zwolnień grupowych.

II. AKTYWNE DZIAŁANIA POWIATOWEGO URZĘDU PRACY W OPOCZNIE PRZECIWDZIAŁAJĄCE SKUTKOM BEZROBOCIA W 2016 ROKU

2.1 INFORMACJA O ŚRODKACH PRZEZNACZONYCH NA REALIZACJĘ ZADAŃ W ZAKRESIE AKTYWNYCH FORM PRZECIWDZIAŁANIA BEZROBOCIU W 2016 ROKU

W celu złagodzenia skutków bezrobocia, Powiatowy Urząd Pracy w Opocznie podejmuje szereg działań, zwłaszcza poprzez uruchomienie aktywnych form przeciwdziałania bezrobociu.

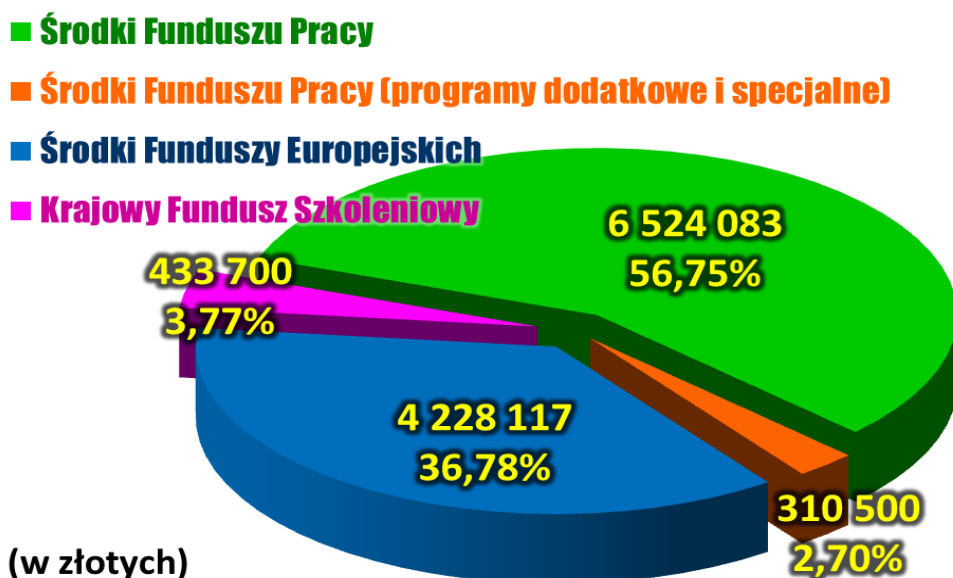
Poza środkami z Funduszu Pracy w wysokości **6.524.083,- zł.** Urząd Pracy zabiegał i pozyskał środki na dodatkowe i specjalne programy w wysokości **310.500,- zł.**

Z Funduszy Europejskich pozyskano środki w ramach: Programu Operacyjnego Wiedza Edukacja Rozwój oraz Regionalnego Programu Operacyjnego Województwa Łódzkiego w łącznej wysokości **4.228.117,- zł.**

Ponadto pozyskano środki Krajowego Funduszu Szkoleniowego w wysokości **433.700,- zł.**

Łącznie środki finansowe Powiatowego Urzędu Pracy w Opocznie pozyskane i przeznaczone w 2016 roku na aktywizację osób bezrobotnych i realizację innych zadań wynikających z ustawy wyniosły 11.496.400 zł.





Ponadto Powiatowy Urząd Pracy w Opocznie pozyskał i wydatkował środki z Państwowego Funduszu Rehabilitacji Osób Niepełnosprawnych (PFRON) w wysokości **115.000,- zł**. W ramach tych środków zostały zorganizowane staże, szkolenie oraz dofinansowanie wyposażenia stanowiska pracy dla osób niepełnosprawnych poszukujących pracy niepozostających w zatrudnieniu.

W 2016 roku ze środków PFRON Urząd realizował „Program wyrównywania różnic między regionami III w obszarze G”, na który pozyskano środki w wysokości **20.250,- zł**.

2.2 PROGRAMY REALIZOWANE ZE ŚRODKÓW WŁASNYCH FUNDUSZU PRACY

Program Specjalny "OD BIERNOŚCI DO AKTYWNOŚCI"

Program realizowany na podstawie porozumień zawartych z pracodawcami działającymi na opoczyńskim rynku pracy. Program skierowany do osób bezrobotnych określonych w art. 49 ustawy (osoby będące w szczególnej sytuacji na rynku pracy), zarejestrowanych w Powiatowym Urzędzie Pracy w Opocznie. Celem programu było

zwiększenie zdolności do podjęcia pracy przez jego uczestników po zastosowaniu działań przewidzianych w programie.

Formy wsparcia w ramach programu:

- staż przez okres do 6 miesięcy;
- prace interwencyjne do 6 miesięcy;
- refundacja wyposażenia lub doposażenia stanowiska pracy dla skierowanego bezrobotnego;
- element specyficzny wspierający zatrudnienie

Liczba osób objętych programem - 106 osób bezrobotnych.

*Na realizację programu urząd przeznaczył ze środków Funduszu Pracy kwotę w wysokości **886.670,- zł.***

2.3 PROGRAMY REALIZOWANE Z POZYSKANYCH DODATKOWYCH ŚRODKÓW FUNDUSZU PRACY

Powiatowy Urząd Pracy w Opocznie w 2016 r. wykazał się aktywnością w aplikowaniu i pozyskiwaniu dodatkowych środków w ramach rezerwy Ministra Rodziny, Pracy i Polityki Społecznej. Biorąc udział w ogłaszanych konkursach Urząd pozyskał środki na realizację **3 dodatkowych programów.**

Program na rzecz promocji zatrudnienia, łagodzenia skutków bezrobocia i aktywizacji zawodowej osób bezrobotnych, poprzez realizację robót publicznych w regionach wysokiego bezrobocia.

Program skierowany do 15 osób bezrobotnych zarejestrowanych w Powiatowym Urzędzie Pracy w Opocznie, dla których ustalony został II profil pomocy. Program realizowany był w odpowiedzi na potrzeby zgłoszone przez gminy z terenu powiatu opoczyńskiego.

Realizowana forma aktywizacji w ramach programu: roboty publiczne.

Okres realizacji: maj - grudzień 2016 r.

*Na realizację programu urząd pozyskał z rezerwy Ministra Rodziny, Pracy i Polityki Społecznej dodatkowe środki w wysokości **97.600,- zł.***

Program na rzecz promocji zatrudnienia, łagodzenia skutków bezrobocia i aktywizacji zawodowej osób bezrobotnych będących w szczególnej sytuacji na rynku pracy, określonych w art. 49 pkt 2-6 ustawy.

Program skierowany do 23 osób bezrobotnych będących w szczególnej sytuacji na rynku pracy, określonych w artykule 49 pkt 2-6 Ustawy o promocji zatrudnienia i instytucjach rynku pracy, zarejestrowanych w Powiatowym Urzędzie Pracy w Opocznie.

Realizowane formy aktywizacji w ramach programu: szkolenia indywidualne (dla 1 osoby), organizacja staży (dla 22 osób).

Okres realizacji: maj - grudzień 2016 r.

Na realizację programu urząd pozyskał z rezerwy Ministra Rodziny, Pracy i Polityki Społecznej dodatkowe środki w wysokości 115.300,- zł.

Program na rzecz promocji zatrudnienia, łagodzenia skutków bezrobocia i aktywizacji zawodowej osób bezrobotnych powyżej 50 roku życia.

Program skierowany do 19 osób bezrobotnych powyżej 50 roku życia zarejestrowanych w Powiatowym Urzędzie Pracy w Opocznie. Program realizowany był w odpowiedzi na potrzeby zgłoszone przez gminy z terenu powiatu opoczyńskiego.

Realizowana forma aktywizacji w ramach programu: roboty publiczne.

Okres realizacji: kwiecień - grudzień 2016 r.

Na realizację programu urząd pozyskał z rezerwy Ministra Rodziny, Pracy i Polityki Społecznej dodatkowe środki Funduszu Pracy w wysokości: 97.600,- zł.

2.4 PROGRAMY REALIZOWANE ZE ŚRODKÓW PAŃSTWOWEGO FUNDUSZU REHABILITACJI OSÓB NIEPEŁNOSPRAWNYCH

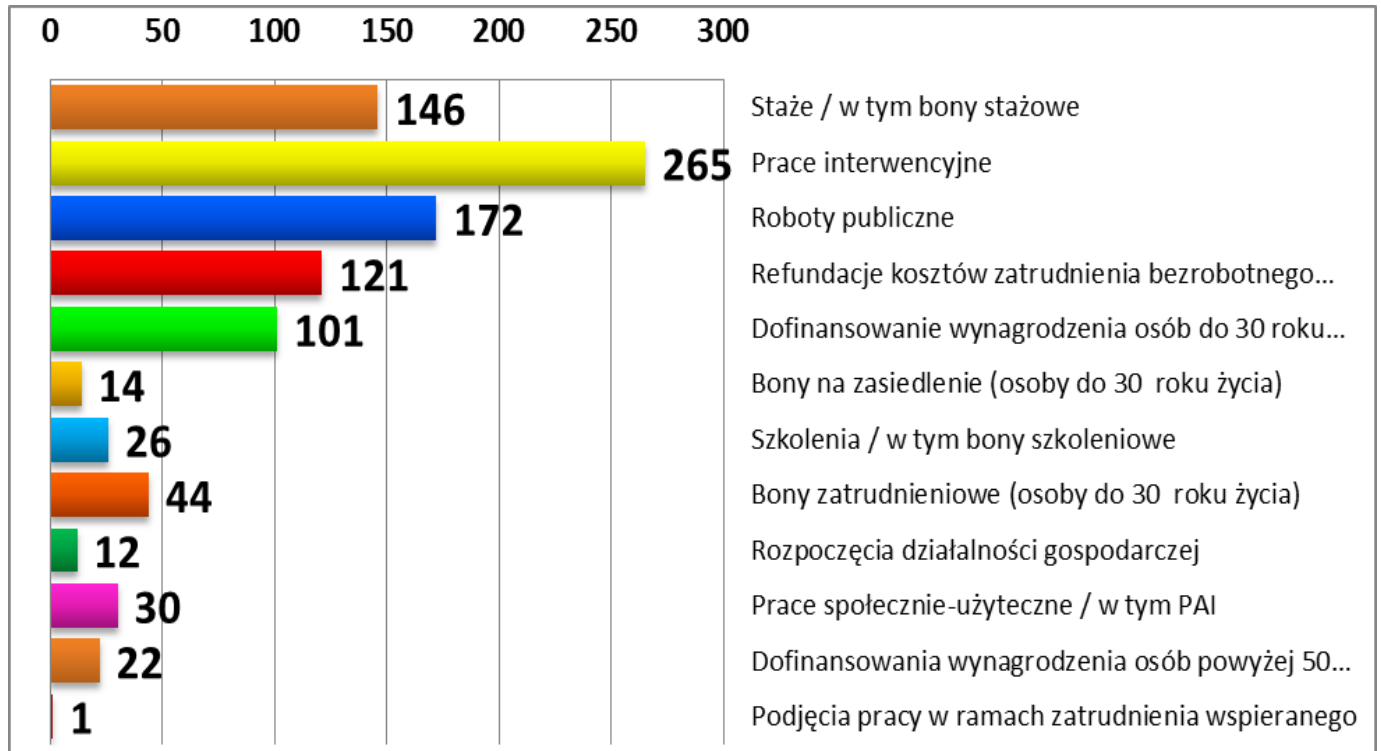
„Program wyrównywania różnic między regionami III w obszarze G”

Program skierowany do niepełnosprawnych posiadających orzeczenie o stopniu niepełnosprawności.

Realizowana forma aktywizacji w ramach programu: wyposażenie stanowiska pracy osoby niepełnosprawnej poszukującej pracy niepozostającej w zatrudnieniu.

Na jego realizację urząd pozyskał z Państwowego Funduszu Rehabilitacji Osób Niepełnosprawnych dodatkowe środki w wysokości: **20.250,- zł.**

Wykres 3. Liczba osób objęta aktywnymi formami przeciwdziałania bezrobociu w 2016 r. (Fundusz Pracy, w tym programy z rezerwy Ministra Rodziny, Pracy i Polityki Społecznej).



2.5 KRAJOWY FUNDUSZ SZKOLENIOWY

Środki KFS przeznaczone są na finansowanie kształcenia ustawicznego pracowników i pracodawców.

Celem utworzenia Krajowego Funduszu Szkoleniowego (KFS) jest pomoc osobom pracującym zagrożonym utratą zatrudnienia z powodu kwalifikacji nieadekwatnych do wymagań stawianych przez lokalny rynek pracy i dynamicznie zmieniającą się gospodarkę. Środki KFS w 2016 r. przeznaczone zostały na wsparcie kształcenia ustawicznego pracowników i pracodawców w wieku co najmniej 45 lat, zgodnie z priorytetami Ministra Rodziny, Pracy i Polityki Społecznej.

W 2016 roku 521 osób (6 pracodawców i 515 pracowników) skorzystało z powyższego wsparcia w ramach pozyskanych środków w wysokości 433 700,- zł.

2.6. PROJEKTY REALIZOWANE ZE ŚRODKÓW FUNDUSZY EUROPEJSKICH



W ramach Funduszy Europejskich urząd pozyskał środki w wysokości **4.228.117,- zł.**, w tym:

- na projekt w ramach Programu Operacyjnego Wiedza Edukacja Rozwój - **2.590.704,- zł.**,
- na projekt w ramach Regionalnego Programu Operacyjnego Województwa Łódzkiego - **1.637.413,- zł.**

Projekt realizowany w ramach Inicjatywy na rzecz zatrudnienia ludzi młodych „AKTYWIZACJA OSÓB MŁODYCH POZOSTAJĄCYCH BEZ PRACY W POWIECIE OPOCZYŃSKIM (II)”

Projekt skierowany do 332 osób bezrobotnych do 30 roku życia zarejestrowanych w Powiatowym Urzędzie Pracy w Opocznie, dla których ustalony został I lub II profil pomocy, które nie pracują, nie kształcą się ani nie szkolą (tak zwana młodzież NEET).

Realizowane formy aktywizacji w ramach projektu:

- objęcie uczestników projektu usługą pośrednictwa pracy lub poradnictwa zawodowego;
- skierowanie 211 osób bezrobotnych do 30 roku życia do odbywania stażu przez okres do 8 miesięcy,
- zatrudnienie w ramach prac interwencyjnych 35 osób bezrobotnych do 30 roku życia przez okres do 6 miesięcy,
- przyznanie bonów szkoleniowych 13 osobom bezrobotnym do 30 roku życia,
- przyznanie bonów na zasiedlenie 46 osobom bezrobotnym do 30 roku życia,
- przyznanie jednorazowych środków na podjęcie działalności gospodarczej 27 osobom do 30 roku życia.

Okres realizacji: od stycznia do grudnia 2016 r.

Na jego realizację urząd pozyskał z Programu Operacyjnego Wiedza Edukacja Rozwój środki w wysokości **2.590.704,- zł.**

Projekt „AKTYWIZACJA OSÓB PO 29 ROKU ŻYCIA POZOSTAJĄCYCH BEZ PRACY W POWIECIE OPOCZYŃSKIM (I)”

Projekt adresowany do 140 osób bezrobotnych po 29 roku życia pozostających bez pracy, zarejestrowanych w Powiatowym Urzędzie Pracy w Opocznie jako bezrobotne dla których ustalony został I lub II profil pomocy,



które znajdują się w szczególnie trudnej sytuacji na rynku pracy, tj.: osób po 50 roku życia, osób długotrwale bezrobotnych, kobiet, osób z niepełnosprawnościami, osób o niskich kwalifikacjach.

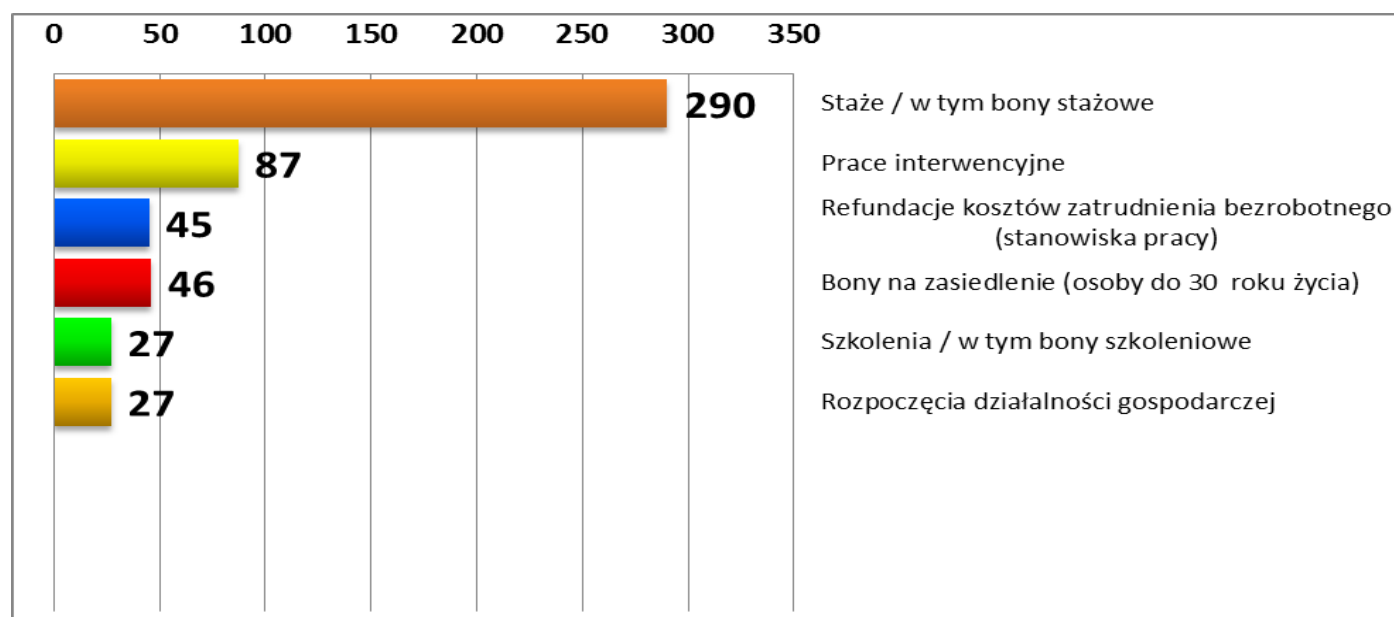
Realizowane formy aktywizacji w ramach projektu:

- objęcie bezrobotnych uczestników projektu usługą pośrednictwa pracy lub poradnictwa zawodowego,
- skierowanie 79 osób bezrobotnych do odbywania stażu,
- zatrudnienie 52 osób bezrobotnych w ramach prac interwencyjnych,
- skierowanie 14 osób bezrobotnych na szkolenia indywidualne mające na celu podniesienie kwalifikacji zawodowych przydatnych na lokalnym rynku pracy,
- zatrudnienie 45 osób bezrobotnych w ramach wyposażenia lub doposażenia stanowiska.

Okres realizacji: od stycznia do grudnia 2016 r.

Na jego realizację urząd pozyskał z Regionalnego Programu Operacyjnego Województwa Łódzkiego środki w wysokości **1.637.413,- zł**.

Wykres 4. Liczba osób objęta aktywnymi formami przeciwdziałania bezrobociu w 2016 r. (Fundusze Europejskie: Program Operacyjny Wiedza Edukacja Rozwój, Regionalny Program Operacyjny Województwa Łódzkiego).



3. WYKORZYSTANIE ŚRODKÓW NA REALIZACJĘ AKTYWNYCH FORM PRZECIWDZIAŁANIA BEZROBOCIU.

Dzięki pozyskanym środkom finansowym Powiatowy Urząd Pracy mógł realizować zadania przeciwdziałające skutkom bezrobocia określone ustawą z dnia 20 kwietnia 2004 r. o promocji zatrudnienia i instytucjach rynku pracy uwzględniając specyfikę i warunki lokalnego rynku pracy.

Tabela 9. Liczba osób objęta aktywnymi formami przeciwdziałania bezrobociu (Fundusz Pracy, programy z rezerwy Ministra Pracy i Polityki Społecznej, Fundusze Europejskie: Program Operacyjny Wiedza Edukacja Rozwój, Regionalny Program Operacyjny Województwa Łódzkiego oraz Krajowego Funduszu Szkoleniowego) w 2016 (w pełnych złotych).

	Forma zatrudnienia lub aktywizacji	Środki finansowe	Wydatki	Wykorzystanie w %	Liczba osób objętych pomocą
FUNDUSZ PRACY ORAZ PROGRAMY Z REZERWY MINISTRAZ	Prace interwencyjne	1 312 499	1 304 319	99,38%	265
	Roboty publiczne	929 763	926 600	99,66%	172
	Refundacje kosztów zatrudnienia bezrobotnego (stanowiska pracy)	1 371 128	1 367 028	99,70%	121
	Podjęcia działalności gospodarczej (w tym bony zasiedleniowe)	185 200	185 200	100,00%	12
	Bony na zasiedlenie	123 200	123 200	100,00%	14
	Bony zatrudnieniowe	274 935	270 540	98,40%	44
	Dofinansowanie wynagrodzenia osób po 50 roku życia	248 607	244 656	98,41%	22
	Stypendia stażowe (w tym bony stażowe)	1 087 231	1 086 243	99,91%	146
	Szkolenia / w tym stypendia (w tym bony szkoleniowe)	80 257	73 976	92,17%	26
	Dofinansowanie wynagrodzenia osób do 30 roku życia	1 148 500	1 139 413	99,21	101
	Prace społecznie użyteczne (w tym PAI)	25 613	25 612	100,00%	30
	Zatrudnienie wspierane	18 000	17 639	97,99	1
	<i>Koszty badań lekarskich</i>	<i>17 500</i>	<i>17 290</i>	<i>98,80%</i>	
	<i>Elementy specyficzne Programów Specjalnych</i>	<i>12 150</i>	<i>10 700</i>	<i>88,07%</i>	
	<i>Krajowy Fundusz Szkoleniowy*</i>	<i>433 700</i>	<i>431 588</i>	<i>99,51%</i>	<i>521</i>
	RAZEM FUNDUSZ PRACY + PROGRAMY	7 268 283	7 223 384	99,38%	954
FUNDUSZE EUROPEJSKIE	Prace interwencyjne	544 128	538 946	99,04%	87
	Refundacje kosztów zatrudnienia bezrobotnego (stanowiska pracy)	730 320	730 307	100,00%	45
	Podjęcia działalności gospodarczej (w tym bony na zasiedlenie)	468 717	468 530	99,96%	27
	Bony na zasiedlenie	354 200	354 200	100,00%	46
	Stypendia stażowe (w tym bony stażowe)	2 079 524	2 077 914	99,92%	290
	Szkolenia / w tym stypendia (w tym bony szkoleniowe)	51 206	46 645	91,09%	27
		RAZEM FUNDUSZE EUROPEJSKIE	4 228 117	4 216 543	99,73%
	RAZEM: FUNDUSZ PRACY + PROGRAMY FP + PROJEKTY FE	11 496 400	11 439 927	99,51%	1 476

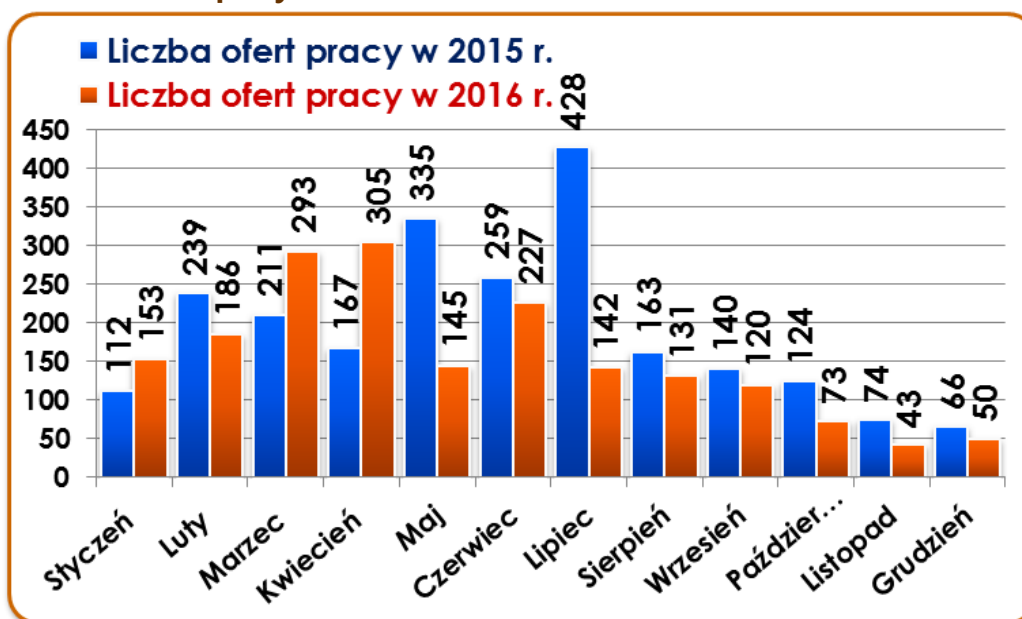
III. REALIZACJA USŁUG RYNKU PRACY

3.1 POŚREDNICTWO PRACY

Istotnym działaniem pośrednictwa pracy jest współdziałanie z pracodawcami w pozyskiwaniu ofert pracy, tak by móc zapewnić osobom bezrobotnym odpowiednią ofertę.

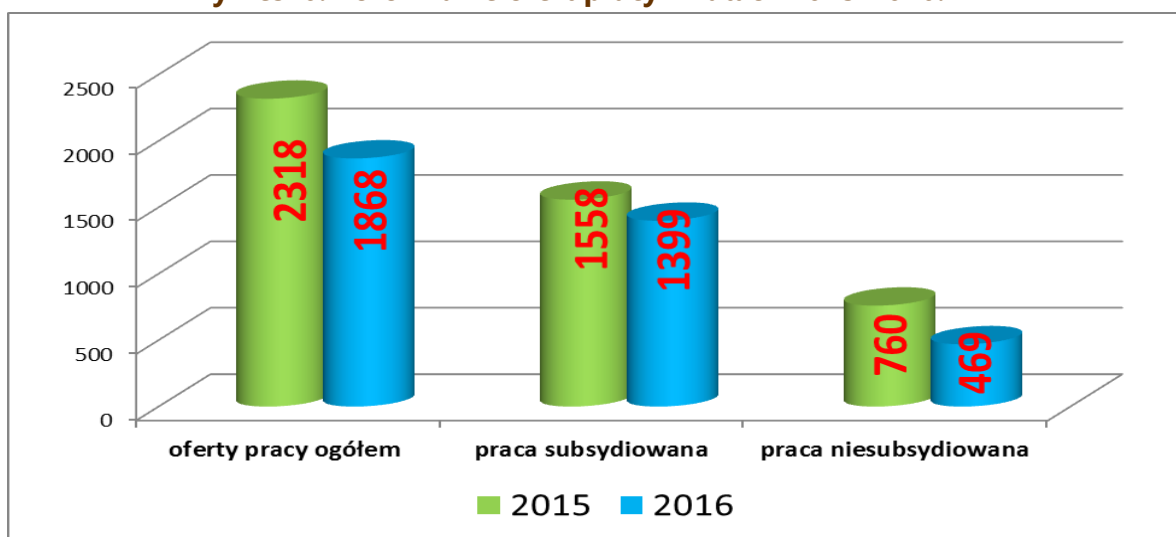


Wykres 5. Ilości ofert pracy w 2015 i 2016 roku.



W 2016 roku Urząd pozyskał łącznie **1.868** ofert pracy. W porównaniu do roku 2015 r. było to o **450 ofert mniej**. Na ogólną liczbę pozyskanych ofert pracy **1.399** stanowiły oferty pracy subsydiowanej, tj. **74,89%**.

Wykres 6. Porównanie ofert pracy w latach 2015-2016.



3.2 GIEŁDY PRACY

W okresie od stycznia do grudnia 2016 roku odbyło się **8 giełd pracy** na potrzeby **5 pracodawców**. Łącznie wzięto w nich udział **76 osób bezrobotnych**, a spośród nich **13 osób podjęło pracę**.

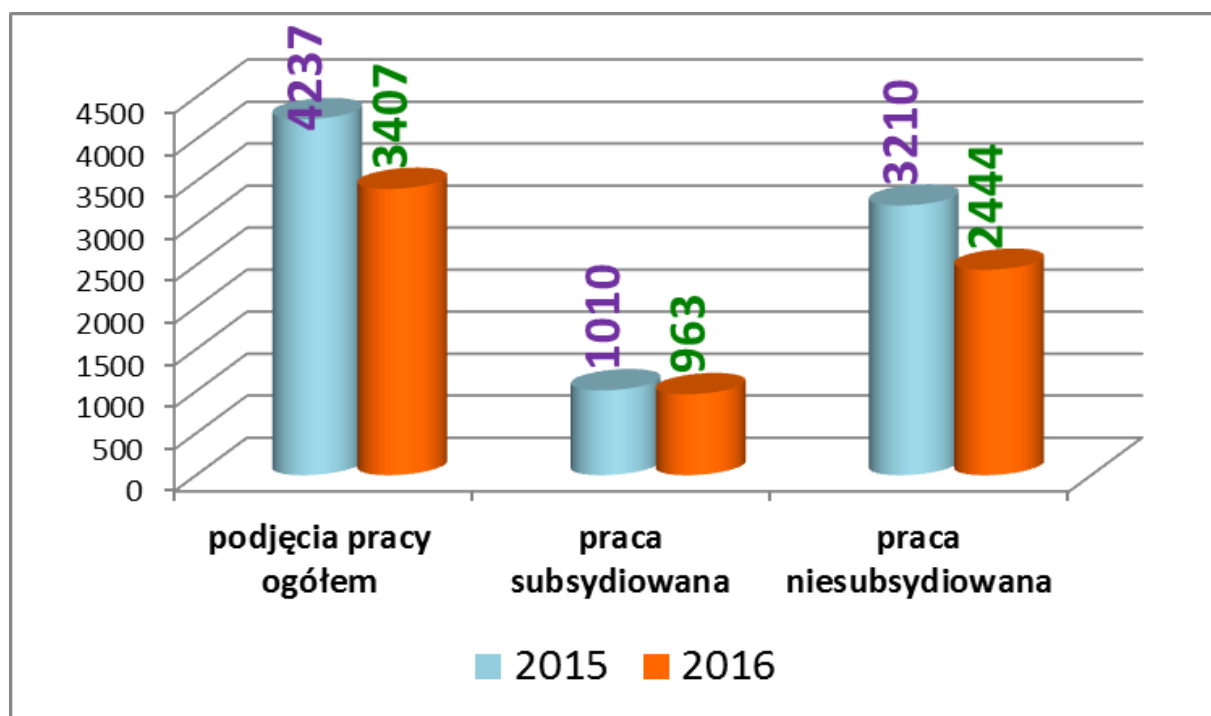
3.3 PODJĘCIA PRACY

W 2016 roku pracę podjęło **3.407** spośród zarejestrowanych osób **bezrobotnych** i było to o 830 osób podejmujących pracę mniej niż w 2015 roku. Z tego 963 osoby zostało zatrudnionych w formie pracy subsydiowanej.

Tabela 10. Podjęcia pracy w 2015-2016 r.

Okresy	Podjęcia pracy w okresie sprawozdawczym	z tego:	
		subsydiowanej	niesubsydiowanej
2015	4.237	1.010	3.227
2016	3.407	963	2.444

Wykres 7. Porównanie podjęć pracy przez osoby bezrobotne w latach 2015-2016.



3.4 SZKOLENIA

W okresie od stycznia do grudnia 2016 roku na szkolenia skierowano łącznie **53 osoby bezrobotne (w tym w ramach bonów szkoleniowych 13 osób)**. Były to szkolenia wskazane przez osobę (indywidualne).

Spośród zrealizowanych szkoleń największe zainteresowanie osób bezrobotnych ukierunkowane było na następujące kursy:

1. *Kierowca wózków jezdniowych z napędem silnikowym (w tym wózki specjalizowane),*
2. *Operatorzy maszyn do robót ziemnych i drogowych (koparka, koparkoładownica, pompy do mieszanek betonowych, pogłębiarki, zagęszczarki i ubijaki wibracyjne),*
3. *Kwalifikacja wstępna przyspieszona dla kierowców,*
4. *Kurs kwalifikacyjny na zwrotniczego.*

3.5 PORADNICTWO ZAWODOWE

Poradnictwo zawodowe jest to profesjonalna pomoc udzielana przez doradcę klienta bezrobotnym i innym osobom poszukującym pracy w wyborze odpowiedniego zawodu i miejsca zatrudnienia oraz pracodawcom w doborze kandydatów do pracy spośród bezrobotnych i poszukujących pracy.

W 2016 roku w ramach poradnictwa indywidualnego doradcy klienta przyjęli łącznie **692 osoby**, w tym **23 osoby** skorzystało z badań testowych, **314 osób** w ramach porady indywidualnej oraz **378 osób** w ramach indywidualnej informacji zawodowej.

Doradcy zawodowi w ramach grupowych spotkań z zakresu poradnictwa zawodowego i informacji zawodowej udzielili informacji łącznie **860 osobom**, w tym **92 osoby** uczestniczyły w poradach grupowych, a **768 osób** uczestniczyło w grupowych spotkaniach informacyjnych.

3.6. USTALENIE PROFILU POMOCY DLA OSÓB BEZROBOTNYCH

W 2016 roku **dla zarejestrowanych osób bezrobotnych był ustalony profil pomocy**, określający stopień oddalenia od rynku pracy oraz gotowości do wejścia lub powrotu na rynek pracy.



W okresie od stycznia do grudnia 2016 r. profil pomocy został ustalony dla 5.632 osób, które w tym okresie były zarejestrowane w Urzędzie Pracy (w tym: profil I - 27 osób, profil II - 5.122 osoby, profil III - 483 osób).

Tabela 11. Liczba zarejestrowanych bezrobotnych w urzędzie z ustalonym profilem pomocy w dniu 31.12.2016 r.

Bezrobotni z ustalonym profilem ogółem		w tym profil I		w tym profil II		w tym profil III	
razem	kobiety	razem	kobiety	razem	kobiety	razem	kobiety
2.588	1.449	4	1	2 234	1 213	350	235

IV. DZIAŁANIA I INICJATYWY POWIATOWEGO URZĘDU PRACY W OPOCZNIE NA RZECZ ROZWOJU LOKALNEGO RYNKU PRACY W 2016 ROKU

4.1 WSPÓŁPRACA Z INSTYTUCJAMI EKONOMII SPOŁECZNEJ

Powiatowy Urząd Pracy w Opocznie wspiera reintegrację zawodową i społeczną osób wykluczonych społecznie, znajdujących się w szczególnie trudnej sytuacji życiowej, współpracując z Fundacją „INTERREGION” Centrum Integracji Społecznej „Zielone Światło”. W ramach podpisanych w 2016 roku umów Powiatowy Urząd Pracy w Opocznie zrefundował świadczenia integracyjne wraz ze składkami na ubezpieczenia społeczne łącznie **352 osobom** z terenu Opoczna, Drzewicy, Żarnowa i Mniszkowa.

Koszty finansowania przez Powiatowy Urząd Pracy w Opocznie świadczeń integracyjnych w 2016 wyniosły **2.176.285,90 zł.**

W miesiącu listopadzie 2016 roku została zawarta umowa ze Spółdzielnią Socjalną "Promyk Nadziei" o zwrot opłaconych składek na ubezpieczenia społeczne za członków spółdzielni socjalnej zatrudnionych na podstawie spółdzielczej umowy o pracę dla 1 osoby.

4.2 WSPÓŁPRACA ZE SZKOŁAMI

Działania Urzędu nie ograniczały się w 2016 r. tylko do realizacji zadań wynikających z Ustawy o promocji zatrudnienia i instytucjach rynku pracy. Powiatowy Urząd Pracy w Opocznie współpracował ze szkołami z terenu powiatu opoczyńskiego. W okresie od stycznia do grudnia 2016 roku odbyły się spotkania z młodzieżą szkół gimnazjalnych i ponadgimnazjalnych, w których łącznie udział wzięło **249 uczniów** z:

- Zespołu Szkół Ponadgimnazjalnych im. S. Staszica w Opocznie,
- Zespołu Szkół w Ogonowicach,
- Gimnazjum Publiczne w Mniszkowie.

Spotkania prowadzone były przez doradców zawodowych – pracowników Urzędu i poruszały następujące zagadnienia:

- Świadome planowanie kariery zawodowej
- Lokalny rynek pracy – analiza ofert pracy, zawodów deficytowych i nadwyżkowych, zawodów przyszłości
- Oczekiwania pracodawców wobec młodych pracowników
- Formy wsparcia dla ludzi młodych.

4.3 WSPÓŁPRACA Z OCHOTNICZYM HUFCEM PRACY

W ramach współpracy z OHP w Opocznie w 2016 r. odbyło się spotkanie zawodoznawcze z młodzieżą Zespołu Szkół Ogólnokształcących im. S. Żeromskiego w Opocznie w ramach Programu „Planuję swoją przyszłość” realizowanego przez Młodzieżowe Centrum Kariery OHP Opoczno, w których brało udział 42 uczniów.

Na spotkaniach prowadzonych przez doradcę zawodowego PUP w Opocznie, poruszane były następujące zagadnienia:

- Lokalny rynek pracy – analiza ofert pracy, zawodów deficytowych i nadwyżkowych, zawodów przyszłości,
- Formy wsparcia dla osób młodych oferowane przez PUP.

V. PROMOWANIE PROJEKTÓW SKIEROWANYCH DO OSÓB BEZROBOTNYCH I PRZEDSIĘBIORCÓW Z TERENU POWIATU OPOCZYŃSKIEGO

Powiatowy Urząd Pracy, mając na celu umożliwienie jak największej liczbie osób bezrobotnych skorzystanie z różnorodnych form aktywizacji współdziała z organizacjami i instytucjami, które realizują takie projekty w obszarze rynku pracy. Wiele z nich ma charakter szkoleniowy, pozwalający zainteresowanym zdobyć nowy zawód, kwalifikacje a także przygotowujących do rozpoczęcia własnej działalności gospodarczej. W 2016 roku Urząd uczestniczył w upowszechnianiu informacji o projektach skierowanych do mieszkańców powiatu opoczyńskiego. W 2016 roku przedstawiono osobom bezrobotnym informacje o **następujących projektach:**

Projekt „Wsparcie od A do Z – od Aktywności do Zatrudnienia”.

Projekt w ramach Inicjatywy na rzecz zatrudnienia ludzi młodych współfinansowanego w ramach Europejskiego Funduszu Społecznego skierowany do osób młodych w wieku 15-29 zamieszkałych teren województwa łódzkiego.

Wsparcie w ramach projektu kierowane było do osób spełniających łącznie następujące warunki:

- w wieku 15 – 29 lat;
- nie pracują (osoby bierne zawodowo, bezrobotne oraz długotrwale bezrobotne);
- nie kształcą się (nie uczestniczą w kształceniu formalnym w trybie stacjonarnym);
- nie szkolą się (nie uczestniczą w pozaszkolnych zajęciach mających na celu uzyskanie, uzupełnienie lub doskonalenie umiejętności i kwalifikacji zawodowych lub ogólnych potrzebnych do wykonywania pracy);
- należą do osób o niskich kwalifikacjach (wykształcenie maks. średnie);
- zamieszkałe na terenie woj. łódzkiego.

Projekt zakładał kompleksowe i indywidualne wsparcie zorientowane na każdego z Uczestników Projektu, w tym:

- indywidualne poradnictwo zawodowe
- szkolenia zawodowe wybierane zgodnie z diagnozą potrzeb i możliwościami uczestników
- 4-miesięczne staże zawodowe
- spotkania monitorujące

Realizator: Instytut Organizacji Przedsiębiorstw i Technik Informacyjnych Inwit Sp. z o.o. Oddział w Łodzi

Projekty na rzecz osób niepracujących

I. Projekt „Fachowcy”

Projekt dla 80 osób, trwający ok. 5,5 miesiąca dla każdego uczestnika, skierowany do mieszkańców woj. łódzkiego spełniających łącznie następujące kryteria:

- wiek od 15 do 30 lat;
- osoby, które nie uczą się w systemie dziennym (mogą być słuchaczami szkół i studiów w systemie zaocznym i wieczorowym);
- osoby niepracujące;
- osoby, które w ciągu ostatnich 4 tygodni nie szkoliły się ze środków publicznych

W ramach projektu każdy uczestnik brał udział we wszystkich formach wsparcia:

- warsztaty z psychologiem (25 godzin)
- poradnictwo zawodowe (9 godzin) – stworzenie Indywidualnego Planu Działania
- szkolenie z zakresu kompetencji miękkich (48 godzin): komunikacja, motywacja, autoprezentacja, organizacja czasu pracy
- przygotowanie zawodowe w zakładzie pracy (2 miesiące)
- staże (3 miesiące)

II. Projekt „Wachlarz możliwości”

Projekt dla 50 osób niepełnosprawnych z województwa łódzkiego spełniających łącznie następujące kryteria:

- wiek od 18 do 67 lat
- orzeczenie o stopniu niepełnosprawności (bez względu na rodzaj i stopień)
- osoby niepracujące
- osoby nie uczące się w systemie dziennym

W ramach projektu każdy uczestnik brał udział we wszystkich formach wsparcia:

- indywidualne konsultacje psychologiczne (7 godzin)
- warsztaty aktywizujące (25 godzin)
- poradnictwo zawodowe (7 godzin)
- szkolenie dobrane do potrzeb uczestnika
- staże (3 miesiące)

III. Projekt „Nowoczesne techniki sprzedaży”

Projekt dla 70 osób zamieszkałych na terenie woj. łódzkiego, trwał ok. 5 miesięcy dla każdego uczestnika, spełniających łącznie następujące kryteria:

- wiek od 15 do 30 lat
- osoby, które nie uczą się w systemie dziennym (mogą być słuchaczami szkół i studiów w systemie zaocznym i wieczorowym)
- osoby niepracujące
- osoby, które w ciągu ostatnich 4 tygodni nie szkoliły się ze środków publicznych

W ramach projektu każdy uczestnik brał udział we wszystkich formach wsparcia:

- indywidualne konsultacje z psychologiem (5 godzin)
- poradnictwo zawodowe (7 godzin)
- szkolenia z zakresu nowoczesnych technik (180 godzin)



- szkolenie e-learningowe
- staże (3 miesiące)

Realizator: Fundacja RAZEM, Łódź

Projekt „Kreatywna Przedsiębiorczość II”

Projekt skierowany do osób w wieku powyżej 30 lat, które uczą się i/lub zamieszkują na obszarze województwa łódzkiego. Grupę docelową stanowiło 48 osób (26 kobiet/22 mężczyzn) .

Projekt obejmował:

- blok szkoleniowo – doradczy
- dotacje na uruchomienie działalności gospodarczej do 22 700zł
- finansowe wsparcie pomostowe przez okres 6 lub 12 miesięcy do 1 750zł miesięcznie
- wsparcie szkoleniowo doradcze do 2 500 zł do wykorzystania na szkolenia

Realizator: Łódź Art Center

Program Aktywizacja

Program Aktywizacja daje początkującym przedsiębiorcom możliwość darmowego korzystania z systemu księgowości online przez pierwszy rok od założenia działalności gospodarczej

Realizator: Dolnośląska Grupa Wspierania Biznesu Sp. z o.o.

Projekt „Sukces we własnej firmie”

Celem projektu był wzrost poziomu zatrudnienia i przedsiębiorczości osób po 30 roku życia znajdujących się w najtrudniejszej sytuacji na rynku pracy w

województwie łódzkim, poprzez wsparcie szkoleniowo – doradcze i finansowe osób zamierzających rozpocząć działalność gospodarczą. Projekt przewidywał udzielenie 65 dotacji na prowadzenie działalności gospodarczej oraz wypłacenie wsparcia pomostowego do wysokości 1 500 zł miesięcznie przez okres 12 miesięcy prowadzenia firmy.

Realizator: Fundacja Fundusz Współpracy, Warszawa

Projekt „Kobieta w biznesie”

Projekt skierowany do kobiet po 29 roku życia pozostających bez pracy, zamierzających założyć własną działalność gospodarczą i prowadzić ją przez co najmniej 12 miesięcy na terenie woj. łódzkiego.

Wsparcie udzielane w ramach projektu obejmowało:

- szkolenie oraz doradztwo z zakresu zakładania i prowadzenia działalności gospodarczej
- zwrot kosztów dojazdu uczestników na szkolenia i doradztwo
- wsparcie finansowe w postaci bezzwrotnej dotacji na uruchomienie działalności gospodarczej do wysokości 22 700 PLN
- wsparcie pomostowe podstawowe do wysokości 1 720 PLN/m-c przez okres 6 miesięcy z możliwością ubiegania się o przedłużenie o kolejne 6 miesięcy
- zwrot kosztów udziału w szkoleniu / doradztwie związanym z prowadzoną działalnością

Realizator: Łódzka Agencja Rozwoju Regionalnego S.A. w Łodzi

Projekty dla osób z niepełnosprawnością

I. **„Profesjonalni niepełnosprawni”** – projekt skierowany do osób, które szukają pracy i chcą się rozwijać zawodowo. Osobom zarejestrowanym oferowano bezpłatne wsparcie pośrednika pracy, doradcy zawodowego,

szkolenia zawodowe, kursy komputerowe, warsztaty, seminaria prawne, pomoc prawną i psychologiczną

II. **„Krok do samodzielności”** – projekt skierowany od osób, którym jest potrzebna aktywizacja społeczna i indywidualne wsparcie, które pomoże im lepiej funkcjonować w życiu codziennym. W ramach projektu oferowano pomoc w zakresie:

- stworzenia indywidualnego planu działania zwiększającego samodzielność i aktywność społeczną
- poprawy wizerunku dzięki warsztatom z autoprezentacji, stylizacji, emisji głosu
- rozwijania umiejętności społecznych – komunikacji, asertywności, kreatywności
- samodzielnego radzenia sobie w codziennym funkcjonowaniu
- nauki korzystania z nowoczesnych technologii internetowych

Realizator: Centrum Edukacji i Aktywizacji Zawodowej osób Niepełnosprawnych w Łodzi

Projekt „Perspektywy”

Celem projektu była aktywizacja edukacyjno – zawodowa osób w wieku 15 – 29 lat, pozostających bez pracy, w tym także osób niepełnosprawnych, które nie uczestniczą w kształceniu i szkoleniu (tzw. młodzież NETT), poprzez udział w/w osób w działaniach przewidzianych w projekcie. Projekt zakładał udział 72 osób zamieszkujących teren powiatu piotrkowskiego i ościennych, tj. bełchatowskiego, opoczyńskiego, łódzkiego wschodniego, radomszczańskie, tomaszowskiego, pabianickiego.

Uczestnikom oferowano szkolenia:

- profesjonalny sprzedawca +ECDL BASE (150 godzin)
- pracownik ds. kadr i płac +ECDL BASE (150 godzin)

- magazynier z obsługą wózków jezdniowych (150 godzin)
- specjalista ds. logistyki+ ECDL STANDARD (150 godzin)

Każdemu uczestnikowi zakwalifikowanemu do projektu gwarantowano udział w pięcioletnim stażu zawodowym.

Realizator: Krajowe Stowarzyszenie Wspierania Przedsiębiorczości w Końskich

Projekt „Firma 50+ - wsparcie przedsiębiorczości osób powyżej 50r.ż. z obszaru województwa łódzkiego”

Do wszystkich uczestników adresowane były

- warsztaty z podstaw prowadzenia działalności gospodarczej oraz grze symulacyjnej
- warsztaty i doradztwo indywidualne z opracowania biznesplanu

90% uczestników otrzyma:

- bezzwrotną dotację na rozpoczęcie działalności gospodarczej w wysokości do 22 700,76 zł
- finansowe wsparcie pomostowe w wysokości do 1 750 zł przez okres od 6 do 12 miesięcy
- doradcze wsparcie pomostowe: doradztwo grupowe i wsparcie mentora

Realizator: Instytut Nauk Społeczno – Ekonomicznych sp. z o.o. – sp. k. w Łodzi

Projekt „Sama Sobie Szefem”

Projekt skierowany do bezrobotnych i biernych zawodowo kobiet powyżej 29 roku życia, zamierzających podjąć działalność gospodarczą.

Do uczestniczek adresowano następujące formy wsparcia:

- szkolenie „ABC przedsiębiorczości”
- poradnictwo indywidualne ekspertów ds. przedsiębiorczości
- dotacje na rozpoczęcie działalności gospodarczej w kwocie do 22 500zł

- wsparcie pomostowe w kwocie do 1 500 zł przez okres 6 miesięcy z możliwością przedłużenia do 12 miesięcy
- wsparcie pomostowe doradcze

Realizator: Instytut Organizacji Przedsiębiorstw i Technik Informatycznych Inwit Sp. z o.o.

„Rządowy Program Pracy Więźniów”

Program przygotowany został przez Ministerstwo Sprawiedliwości oraz Centralny Zarząd Służby Więziennej program dotyczący pracy więźniów.

Program pracy więźniów składa się z trzech filarów:

1. Program budowy 40 hal produkcyjnych przy zakładach karnych i aresztach śledczych.
2. Rozszerzenie zakresu możliwości nieodpłatnej pracy więźniów na rzecz samorządów.
3. Ulgi dla przedsiębiorców zatrudniających więźniów.

W pierwszym filarze zakładane jest zrealizowanie w latach 2016-2023 programu budowy 40 hal przemysłowych przy zakładach karnych, w których będą mogli pracować więźniowie. Zgodnie z założeniem programu w nowo powstałych halach zatrudniani będą przede wszystkim osadzeni odbywający karę w zakładach karnych typu zamkniętego, a więc ta kategoria osadzonych, w której ze względu na warunki odbywania kary odsetek zatrudnienia osadzonych jest najmniejszy. Środki na budowę hal pochodzą z Funduszu Aktywizacji Zawodowej Skazanych oraz Rozwoju Przywieziennych Zakładów Pracy.

Drugi filar polega na rozszerzeniu zakresu możliwości nieodpłatnej pracy więźniów na rzecz samorządów. Wprowadzenie nowej regulacji prawnej w formie ustawy pozwoli samorządom na uzyskanie wsparcia więźniów przy wykonywaniu wszelkich zadań samorządu, o ile będą je wykonywały podmioty wskazane w odpowiednim przepisie.

Trzeci filar dotyczy wprowadzenia większych ulg dla przedsiębiorców, którzy

zatrudniają więźniów. Ulga ta obecnie funkcjonuje jako dotacja dla przedsiębiorcy i finansowana jest ze środków Funduszu Aktywizacji Zawodowej Skazanych oraz Rozwoju Przywiąziennych Zakładów Pracy. Zwiększenie kwot potrąceń z wynagrodzeń więźniów na ten fundusz sprawi, że większa liczba przedsiębiorców będzie zainteresowana współpracą z zakładami karnymi celem zatrudnienia więźniów w 40 halach wybudowanych w ramach programu.

Projekt „Na pomoc pracy”

Projekt skierowany do osób, które utraciły pracę w okresie nie dłuższym niż 6 miesięcy przed dniem przystąpienia do projektu, osób przewidzianych do zwolnienia lub zagrożonych zwolnieniem z przyczyn zakładu pracy zamieszkujących lub pracujących na obszarze województwa łódzkiego. Celem projektu jest przyznanie uczestnikom dotacji na założenie działalności gospodarczej (kwota w wysokości 23 398,68 zł) lub nabycie nowych kwalifikacji poprzez udział w szkoleniu zawodowym zakończonym egzaminem wewnętrznym oraz 3-miesięcznym stażem zawodowym.

Realizator: Międzynarodowe Centrum Doskonalenia Kadr sp. z o.o.

Projekt „Kierunek: SUKCES NA RYNKU PRACY. Kompleksowy program outplacementowy dla województwa łódzkiego”

Projekt skierowany jest do osób w wieku 18-64 lata **z woj. łódzkiego**, które utraciły pracę z przyczyn dotyczących zakładu pracy nie dłużej niż 6 m-cy przed przystąpieniem do projektu lub są przewidziane do zwolnienia lub zagrożone zwolnieniem z pracy z przyczyn dotyczących zakładu pracy.

Celem projektu jest: przywrócenie do zatrudnienia osób, które w wyniku zmian gospodarczych utraciły lub są zagrożone utratą zatrudnienia poprzez zapewnienie kompleksowego i dostosowanego do indywidualnych potrzeb wsparcia w ramach outplacementu.



Zasady uczestnictwa:

Udział we wszystkich zajęciach **jest bezpłatny** .

Organizator zapewnia :

1. studia podyplomowe ;
2. wsparcie finansowe oraz doradczo-szkoleniowe niezbędne do podjęcia i prowadzenia działalności gospodarczej;
3. szkolenia i staże zawodowe (płatne)

Projekt jest realizowany w terminie październik 2016 r. - sierpień 2018 r.

Realizator: Ministerstwo Pracy i Polityki Społecznej oraz Bank Gospodarstwa Krajowego.

VI. UDZIAŁ W TARGACH PRACY

6.1 OPOCZYŃSKIE TARGI PRACY I EDUKACJI.

W dniu 10 marca 2016 r. w hali sportowej Zespołu Szkół Ogólnokształcących w Opocznie odbyły się Opoczyńskie Targi Pracy i Edukacji. Współorganizatorami tej edycji Targów byli: Powiatowy Urząd Pracy w Opocznie, Powiat Opoczyński, Zespół Szkół Ogólnokształcących w Opocznie oraz Młodzieżowe Centrum Kariery OHP w Opocznie. Patronat Honorowy nad targami objął Starosta Opoczyński.

W Targach wzięli udział mieszkańcy naszego miasta i powiatu, osoby bezrobotne, osoby poszukujące pracy oraz młodzież z gimnazjów i szkół ponadgimnazjalnych z terenu Opoczna i powiatu, zainteresowana wyborem przyszłego zawodu.



Propozycje zatrudnieniowe i edukacyjne przedstawiało 66 wystawców z terenu powiatu opoczyńskiego, województwa łódzkiego i całej Polski, wśród których były:

przedsiębiorstwa i instytucje: Zakłady Przetwórstwa Mięsnego „Nowakowski”, Ceramika Paradyż Sp. z o.o., Opoczno I S.A., Caolin Sp z o.o., Ceramika Serwis Sp. z o.o., OPTEX S.A., Nordkalk Sp z o.o., Przewozy Regionalne Sp. z o.o., Grupa Vinderen Sp. z o.o., Wojskowa Komenda Uzupetnień w Tomaszowie Mazowieckim, Komenda Powiatowa Policji w Opocznie, PPHU EXPO-DREW Kazimierz Pacan, Ceramika Witoń Sp. Jawna - Jarosław Witoń, Ceramik Studio – Sławomir Jaciubek, PPHU GLASSDEX - Dariusz Pecyna, System Pruszyński Sp. z . o.o. Drzewica, Zakład Produkcyjno Handlowy ARTMET - Roman Polak, ZPHU UNIMET – Teresa Byczkowska, PPHU "A-HA" – Magdalena Kozłowska, Firma "ROBEX" - Robert Franaszczyk, Handel i Pośrednictwo Handlowe - Beata Celner, GeNeo Call Center Sp. z o.o., Kaufland Polska Markety Sp.z o.o., Poczta Polska S.A., Firma Handlowo Usługowa "Studio VENUS" - Wioletta Fornal, Studio FIGURA – Kamila Kata;

instytucje rynku pracy: Wojewódzki Urząd Pracy w Łodzi, Centrum Informacji i Planowania Kariery Zawodowej w Piotrkowie Trybunalskim, Powiatowe Urzędy Pracy z Końskich i Opoczna oraz Młodzieżowe Centrum Kariery OHP w Opocznie;

instytucje wspierające rozwój rynku pracy i edukacji: Łódzka Agencja Rozwoju Regionalnego, Urząd Marszałkowski w Łodzi - Lokalny Punkt Informacyjny Funduszy Europejskich w Brzezinach, Krajowe Stowarzyszenie Wspierania Przedsiębiorczości w Końskich, Stowarzyszenie „U źródeł” Końskie, Stowarzyszenie „Dolina Pilicy” Tomaszów Mazowiecki, Poradnia Psychologiczno - Pedagogiczna w Opocznie;

szkoły: Zespół Szkół Ogólnokształcących w Opocznie, Zespół Szkół Ponadgimnazjalnych Nr 1 w Opocznie, Zespół Szkół Technicznych w Mroczkowie Gościnnym, Zespół Szkół Zawodowych w Żarnowie, Zespół Szkół Ponadgimnazjalnych w Drzewicy, Zespół Szkół Samorządowych Nr 1 w

Opocznie, Zespół Szkół Prywatnych w Opocznie, Zespół Szkół Ponadgimnazjalnych Nr 6 w Tomaszowie Mazowieckim;

uczelnie i instytucje szkoleniowe: Uniwersytet Jana Kochanowskiego w Kielcach, Filia w Piotrkowie Trybunalskim, Uniwersytet Łódzki, Filia w Tomaszowie Mazowieckim, Politechnika Łódzka, Politechnika Częstochowska, Wojskowa Akademia Techniczna w Warszawie, Staropolska Szkoła Wyższa w Kielcach, Uniwersytet Medyczny w Łodzi, Wyższa Szkoła Kosmetyki i Nauk o Zdrowiu w Łodzi, Szkoła Policealna Samorządu Województwa Łódzkiego w Piotrkowie Trybunalskim, Centrum Kształcenia Ustawicznego Samorządu Województwa Łódzkiego w Tomaszowie Mazowieckim, Centrum Nauki i Biznesu „ŻAK” w Tomaszowie Mazowieckim;

agencje pracy: Leasingteam Sp. z o.o., Work Service S.A.;

instytucje ekonomii społecznej: Fundacja INTERREGION - Centrum Integracji Społecznej „Zielone Światło” w Opocznie, Spółdzielnia Socjalna „Promyk Nadziei”, Spółdzielnia Socjalna „EDU-PASJA” Opoczno, Drzewickie Centrum Wolontariatu "Ofiarna dłoń", Stowarzyszenie Centrum Wspierania Inicjatyw w Olszowcu, Warsztaty Terapii Zajęciowej w Opocznie, Warsztaty Terapii Zajęciowej w Żarnowie, Warsztaty Terapii Zajęciowej w Drzewicy. Uczestnikami warsztatów Terapii Zajęciowej w Opocznie, Drzewicy i Żarnowie, w ramach udziału w Targach Pracy i Edukacji niepełnosprawni uczestnicy Warsztatów Terapii Zajęciowej pokazali wystawcom i pracodawcom, iż mogą funkcjonować na rynku pracy jako w pełni sprawni, wykwalifikowani pracownicy. Prezentowane przez uczestników Warsztatów wyroby rękodzieła znalazły chętnych nabywców spośród zwiedzających.

Odwiedzający Targi mogli zapoznać się z ofertami firm i instytucji, bezpośrednio porozmawiać z pracodawcami, dowiedzieć się o procesie rekrutacji i wymaganiach pracodawców, zostawić swoje CV.

Odbyło się 12 prezentacji multimedialnych, przedstawionych przez: doktoranta Społecznej Akademii Nauk w Łodzi, pana Igora Mertyna, Ceramikę Paradyż sp. z o.o., Państwowy Fundusz Rehabilitacji Osób



Niepełnosprawnych w Łodzi, CAOLIN Sp. z o.o., Łódzka Agencję Rozwoju Regionalnego S.A., Zespół Szkół Zawodowych w Żarnowie, Zespół Szkół Technicznych w Mroczkowie Gościnnym, Zespół Szkół Prywatnych w Opocznie, Politechnikę Łódzką, Uniwersytet Medyczny w Łodzi, Staropolską Szkołę Wyższą w Kielcach, Stowarzyszenie "Dolina Pilicy". Łącznie wzięło w nich udział łącznie ponad 250 osób.

6.2 XVII PIOTRKOWSKIE TARGI PRACY I EDUKACJI

Powiatowy Urząd Pracy w Opocznie uczestniczył w **XVII Piotrkowskich Targach Pracy i Edukacji, które odbyły się dnia 02 kwietnia 2016 r.** Pracownicy Urzędu udzielali informacji dotyczących ofert pracy, możliwości założenia własnej firmy, a także oferty szkoleń. Udostępnione zostały materiały informacyjne w postaci ulotek oraz folderów odnoszących się do działalności Urzędu.

6.3 ŁÓDZKIE REGIONALNE TARGI PRACY

W dniu 23.11.2016 r. Powiatowy Urząd Pracy w Opocznie uczestniczył w **Łódzkich Regionalnych Targach Pracy.** Jednym z wystawców był pracodawca z terenu powiatu opoczyńskiego Ceramika Paradyż Spółka z o.o., która zaprezentowała swoją ofertę.

VII. PROMOCJA DZIAŁAŃ POWIATOWEGO URZĘDU PRACY W OPOCZNIE

7.1 SEMINARIUM „PORADNICTWO ZAWODOWE W PUBLICZNYCH SŁUŻBACH ZATRUDNIENIA- DOŚWIADCZENIA I PERSPEKTYWY”

W dniu 02.12.2016 r. Powiatowy Urząd Pracy w Opocznie na zaproszenie Centrum Informacji i Planowania Kariery Zawodowej Oddział w Piotrkowie Trybunalskim, uczestniczył w Seminarium „Poradnictwo zawodowe w publicznych służbach zatrudnienia- doświadczenia i perspektywy”, które odbyło się w Starostwie Powiatowym w Piotrkowie Trybunalskim.

Powiatowy Urząd Pracy w Opocznie wygłosił tam prelekcję na temat : Podmiotów ekonomii społecznej występujących na terenie powiatu opoczyńskiego , tj. Spółdzielni Socjalnej Promyk Nadziei, Spółdzielni Socjalnej Edu-Pasja, oraz Centrum Integracji Społecznej „Zielone światło”.

Powiatowy Urząd Pracy w Opocznie podsumowując w/w prelekcję zaznaczył, iż nadal planuje wspierać działalność lokalnych podmiotów ekonomii społecznej i podejmować współpracę, aby niwelować skutki bezrobocia.



7.2 „DZIEŃ OTWARTY DLA OSÓB Z NIEPEŁNOSPRAWNOŚCIĄ”



W dniu 02.12.2016 r. Powiatowy Urząd Pracy w Opocznie na zaproszenie Zakładu Ubezpieczeń Społecznych Oddział w Tomaszowie Mazowieckim, uczestniczył

w „Dniu Otwartym dla osób z niepełnosprawnością”, które odbyło się w siedzibie Inspektoratu ZUS w Opocznie.

Powiatowy Urząd Pracy w Opocznie w godzinach od 13.00 do 15.00 udzielał wszelkich informacji na temat wachlarza form wsparcia adresowanych do osób bezrobotnych posiadających orzeczenie o stopniu niepełnosprawności. W przedsięwzięciu udział wzięli także: Powiatowe Centrum Pomocy Rodzinie oraz Powiatowy Zespół Do Spraw Orzekania o Stopniu Niepełnosprawności.

7.3 Powiatowy Urząd Pracy w folderze Informacyjnym „WYTWÓRNA UNIJNYCH POMYSŁÓW”

Informacja na temat dobrych praktyk realizowanych w ramach projektu „Aktywizacja osób po 29 roku życia pozostających bez pracy w powiecie opoczyńskim (II) Regionalnego Programu Operacyjnego Województwa Łódzkiego na lata 2014-2020 zamieszczona została w październikowym numerze folderu informacyjnego „WYTWÓRNA UNIJNYCH POMYSŁÓW”.

Artykuł „Znaleźć własną drogę” przedstawia historię kobiety powyżej 50 roku życia, która podczas odbywania stażu zdobyła nowe umiejętności i poznała tajniki zawodu florystki.



Opoczno, dnia 10.01.2017 r.

Opoczno, styczeń 2017 roku